

Clear Channel

VI & DOM

ETT UTBILDNINGSMATERIAL
OM HATBROTT

TILL...
LÄRARE



Polismuseet

VI & DOM

UTBILDNINGSMATERIAL OM HATBROTT LÄRARHANDLEDNING

Den här handledningen är till för dig som vill använda Polismuseets material "Vi & Dom" för att diskutera hatbrott och alla människors lika värde. Innehållet bygger på en utställning som visas på Polismuseet i Stockholm. Materialet är anpassat för **årskurs 7–9 samt gymnasiet** och passar att använda i flera ämnen – med fördel ämnesövergripande. I den här handledningen hittar du som leder diskussionen extra reflektionsfrågor och information, utöver det som finns i elevernas material.

Använd hela materialet och dela upp det på flera lektioner eller välj delar och kombinera innehållet så att det passar i ditt undervisningsupplägg och svarar mot de mål eleverna ska uppnå i din kurs. Du som lärare väljer själv hur du vill inkludera materialet i undervisningen.

Använd hela materialet och dela upp det på flera lektioner eller välj delar och kombinera innehållet så att det passar i ditt undervisningsupplägg och svarar mot de mål eleverna ska uppnå i din kurs. Du som lärare väljer själv hur du vill inkludera materialet i undervisningen.

TIPS TILL DIG SOM SKA LEDA DISKUSSIONEN

Att prata om hatbrott, som ofta utgörs av kränkningar och våld, kan vara svårt. Du som leder diskussionen bör förbereda dig på att innehållet kan väcka starka känslor och därför kan det vara bra att redan på förhand komma överens med deltagarna om vissa regler, till exempel att man inte pratar i mun på varandra, räcker upp handen när man vill ha ordet och givetvis inte kränker någon. Det är också viktigt att komma ihåg att det troligen finns deltagare i gruppen med egna erfarenheter av hat eller hatbrott.

Materialet innehåller starka bilder, filmer och texter som kan väcka obehag. Samtidigt är detta vardag för många utsatta. Titta igenom materialet på förhand och välj det material som är lämpligt utifrån din grupp.

En idé är att inleda lektionen med att tillsammans med eleverna titta på intervjun med Christer Mattsson i del tre och utifrån

den intervjun formulera regler som gäller för samtalet i ert klassrum. Det finns inte alltid rätta eller enkla svar på frågorna.

Reflektionsfrågorna och det extra material som finns i lärarhandledningen ger dig som lärare möjlighet att föra diskussionen framåt för att ytterligare öka medvetenheten om hatbrotten och dess konsekvenser. Allt material finns samlat på: polismuseet.se/skola

STÖD OCH HJÄLP TILL UTSATTA

Tala gärna om för din klass att den som har blivit utsatt för hatbrott har rätt till stöd och hjälp hos Brottsofferjouren. Man behöver inte ha gjort en polisanmälan eller vara säker på att man blivit utsatt för ett brott för att kontakta Brottsofferjouren. Telefonnummer: 116 006 eller gå in på webben: brottsofferjouren.se/brottsofferstod/olika-brottstyper/hatbrott/



OM UTBILDNINGSMATERIALET

Elevernas material består av ett häfte med sju avsnitt. I häftet finns länkar till tidslinje i pdf-format, filmer och ljudberättelser. Här följer en kort beskrivning av avsnitten.

DEL 1: VAD ÄR ETT HATBROTT?

Avsnittet tar upp fakta om vad ett hatbrott är, vad lagen säger och polisens arbete med hatbrott.

DEL 2: HATET OCH BROTTEN

Avsnittet handlar om hur brotten kan se ut. Här finns personliga berättelser om utsatthet, bilder och texter som handlar om olika brott. I det här avsnittet finns också en text om attacken på Kronans skola i Trollhättan, där tre personer mördades. I anslutning till den finns också en intervju med dåvarande rektorn på skolan om händelsen, sorgen och om att gå vidare.

DEL 3: VI OCH DOM

Avsnittet tar upp hur hatbrott och fördomar hänger ihop, hur brotten kan uppstå och kort om gärningspersonen – som kan vara vem som helst. I avsnittet finns två filmade intervjuer med forskare. Till intervjuerna finns flera frågor att diskutera i klassrummet. I första filmen möter vi forskaren Nazar Akrami, som intervjuas om fördomar. I andra filmen intervjuas forskaren Christer Mattsson om hur man kan prata om svåra frågor i klassrummet. I det här avsnittet finns en text om ensamma gärningspersoner som också tar upp varningssignaler att vara uppmärksam på om man misstänker att någon man känner planerar att begå brott och när man ska kontakta polisen.

DEL 4: VAD GÖR DU?

Avsnittet innehåller fyra filmer, som handlar om hur man som medmänniska, åskådare eller vittne till brott kan göra skillnad. Filmerna visar olika brott och tanken är att eleverna ska diskutera hur de kan göra om de upplever en liknande situation. Första filmen har olika slut, som visar på olika ingripande-strategier. Till filmerna finns kommentarer från poliser och frågor till eleverna.

DEL 5: STATISTIK

Avsnittet är ett uppslag med infografik om hatbrottsstatistik över polisanmälda hatbrott. Bilden ger ökad kunskap om brotts-rubriceringar, motiv, brottsplatser och geografisk spridning. Mer statistik finns på Brås hemsida: [bra.se](https://www.bras.se)

DEL 6: NU, DÅ – OCH SEN?

Avsnittet innehåller en tidslinje i pdf-format och två ljud-berättelser, "HBTQI-historia" och "Lex Åberg". Tidslinjen sträcker sig från 1800-talet till idag. Dokumentet går att skriva ut, men går bäst att läsa på skärmen. Tidslinjen tar upp lagar, händelser och reformer som på olika sätt har med mänskliga rättigheter, synen på människors lika värde eller hatbrott att göra. Den visar också hur synsätt och synen på brottslighet förändras över tid. Till tidslinjen och ljudberättelserna finns frågor som eleverna kan arbeta med.

DEL 7: AVSLUTNING

Materialet avslutas med en lista över referenslitteratur och checklistor på hur man ska agera om man bevittnar eller utsätts för brott.

(1) VAD ÄR ETT HATBROTT?

REFLEKTERA TILLSAMMANS MED ELEVERNA

Fundera först på hur du skulle beskriva och definiera ett hatbrott. Jämför sedan med hur polisen/lagen definierar det.

Varför tror du att just de grupper som nämns är skyddade?

Kan vem som helst utsättas för ett hatbrott?

Finns det andra grupper som också borde skyddas, tycker du?

Kan man tillhöra majoritetsgruppen i ett sammanhang och vara minoritet i ett annat, samtidigt? Ge exempel!

Hur kan hatbrott anses vara ett angrepp på några av våra mest grundläggande värderingar. Vilka värderingar?

Hur påverkas vårt samhälle och vår möjlighet att leva ihop av hatbrott?

Har du sett eller hört om något hatbrott som påverkat din närmiljö?

När ett hatbrott begåtts gäller straffskärpningsregeln, vad innebär det?

Inom polisen finns särskilda sektioner som bara arbetar med hatbrott, hatbrottsgrupper. Diskutera hur polisen kan hitta bevis för ett hatbrott i en utredning. Till exempel vid verbalt hatbrott eller välj en egen situation där ett hatbrott begåtts.

Vem som helst kan utsättas för ett hatbrott om motivet grundar sig i någon av de faktorer som nämns i texten. De flesta rasistiska hatbrott sker mot minoritet (96 % av fallen), medan hatbrott mellan minoriteter utgör cirka 4 %. Rasistiska hatbrott mot majoritetsgruppen i Sverige utgörs av cirka 3 %. Den som tillhör eller uppfattas tillhöra en minoritet löper alltså större risk att utsättas för hatbrott. Det är förutom de faktorer som nämns i texten också förbjudet att diskriminera någon på grund av kön, ålder eller funktionsnedsättning men dessa faktorer räknas alltså inte in i hatbrottsmotiven.

OM NÄTET SOM BROTTSPLOTS

Ett knapptryck bort. Så enkelt är det att begå brott på nätet. Det går att hota och kränka andra utan att avslöja vem man är. Tröskeln är låg, och det går fort att skriva och publicera. Motparten är osynlig. Missförstånd blir vanligare. Konflikter trappas upp, tonläget blir högre. Allt för att nå igenom mediebruset.

”Det var ingen stor grej, bara en text”, säger den som kränker. Men det som den personen inte upplever som särskilt allvarligt kan få allvarliga konsekvenser för andra.

Näthat och hatbrott som sker på nätet är inte samma sak. Det finns kränkningar eller inlägg på nätet som är jobbiga att utsättas för, men som inte är brottsliga. Och det finns sådant som är brottsligt men som inte är hatbrott. Det finns också ”rena” hatbrott.

KRÄNKNINGAR SPRIDS SNABBT

Kränkningar, hot och skvaller är ingenting nytt för vår tid. Men effekten blir starkare genom sociala medier – och problemen större. Ryktesspridning och kränkningar når snabbt oändligt många mottagare. I Göteborg år 2012 ledde ryktesspridningen kring ett Instagramkonto till upplopp vid ett gymnasium. Flera oskyldiga personer blev misshandlade.

Klicka ”like” – och innehållet sprids ännu snabbare. Något som är tänkt för en sluten grupp lever vidare på nätet. Det snappas upp av andra. Det privata är inte längre privat. Men alla är inte medvetna om hur ett enkelt ”like” kan få allvarliga följder. Inte heller att det kan vara en brottslig handling.

ETT HOT MOT DEMOKRATIN

Risken finns att näthat blir något vardagligt. ”Det får man tåla om vill vara med.” I värsta fall kan detta leda till att människor inte vågar visa på nätet vilka de är. De kan lika gärna vara vanliga användare som politiker eller journalister. På sikt är detta ett hot mot demokratin. Ingen vågar ha en öppen kommunikation.

REFLEKTERA TILLSAMMANS MED ELEVERNA

Hur kan nätet utgöra en grogrund för hat?

Hur är tonen på de sociala medier du vistas på?

Hur kan man komma tillrätta med näthat?

På vilket sätt kan näthat vara ett hot mot demokratin?

Låt eleverna fundera över hur de själva använder sociala medier. Säger de ifrån om de ser kränkande kommentarer? Anmäler de inlägg som kan uppfattas som kränkande? Hur skiljer sig tonen på nätet från den i verkliga livet? Vågar man debattera och argumentera? Är de källkritiska?

REFLEKTERA TILLSAMMANS MED ELEVERNA

Det finns många sätt att göra skillnad på och där det finns hat finns det också motstånd och stöd för de som är utsatta. Har du något exempel från fysiska eller digitala miljöer?

Leta efter goda exempel på nätet.

Tror du att sådana här insatser gör skillnad?

För vem? På vilket sätt?

(2) HATET OCH BROTTEN

BERÄTTELSE OM UTSATTHET

REFLEKTERA TILLSAMMANS MED ELEVERNA

Välj några av de personliga berättelserna och ta reda på vilket motiv våldet och kränkningarna riktar sig mot. Kommer några fördomar till uttryck i de olika berättelserna? I så fall vilka? Vilka konsekvenser tror du att hatet kan få för de som blir utsatta? Hur kan de händelser de varit med om påverka deras sätt att leva?

Samtliga motivkategorier finns representerade i berättelserna:



Elsa: Sexuell läggning.



Jallow: Hudfärg, etnicitet, rasism, afrofobi.



Ava: Könsidentitet.



Hala: Antireligiöst motiv, islamofobiskt.



Sara: Etnicitet, same.



Valon: Antireligiöst motiv, islamofobiskt.



OLIKA TYPER AV HATBROTT

REFLEKTERA TILLSAMMANS MED ELEVERNA

Fundera på om det kan förekomma hatbrott utan ett brotts-offer/person eller grupp. Hur kan det se ut? Ge exempel!

Känner du till något hatbrott som skett i ditt område? Var tror du att det förekommer flest hatbrott?

Vilka motiv, livsåskådning eller politisk uppfattning kan finnas bakom, vad man idag, kallar ett hatbrott?

Hur kan brottet hets mot folkgrupp yttra sig? Ge exempel.

(3) VI OCH DOM

Gå in på polismuseet.se/skola och titta på filmerna med forskarna Nazar Akrami och Christer Mattsson. Det finns många frågor att besvara till filmerna. Låt eleverna fokusera på några få frågor var och diskutera med varandra.

REFLEKTERA TILLSAMMANS MED ELEVERNA

Vad betyder Vi och Dom för dig?

Kan det betyda olika i olika sammanhang?

Kan man tillhöra Vi-gruppen i ett sammanhang men Dom-gruppen i ett annat?

Vilka kan räknas som Vi och Dom i vårt samhälle i dag?

Finns det Vi och Dom i din stad, där du lever? I din skola?

Hur kan indelningen i "Vi och Dom" fungera som en grogrund för hat och hatbrott?

Varför sker hatbrott?

Var kommer fördomar och främlingsfientlighet ifrån?

Hur skulle du beskriva makt i ett samhälle där det förekommer hatbrott? Vem eller vilka begår hatbrott?

Var har hatbrott ökat mest den sista tiden?

DISKUTERA NORMER

Om du vill kan du diskutera normer, att den som tillhör en minoritet ofta anses vara avvikande och därmed automatiskt bli "Dom". Ett sätt att synliggöra normer är att be eleverna själva fundera över hur ofta de tänker på eller om de någon gång blivit diskriminerade på grund av deras sexuella läggning, hudfärg, religion eller könsidentitet. Frågor för att få igång diskussionen kan till exempel vara:

- Kommer du att behöva berätta för dina föräldrar vilken sexuell läggning du har?
- Har du någon gång fått frågan om var du kommer ifrån egentligen?
- Brukar du ofta få frågor om din religion?
- Vet du alltid vilket omklädningsrum du ska välja på gymmet eller i badhuset?

Den som tillhör normen funderar sällan över dessa faktorer, medan den som inte tillhör normen oftare har haft större anledning att fundera över dessa frågor.



(4) VAD GÖR DU?

Frågor och instruktioner till de fyra filmerna finns i elevernas material. I filmerna visas händelser som är baserade på berättelser från verkligheten.

Tänk på att elever i klassrummet kan ha varit utsatta för liknande situationer. Om det finns någon film som av någon anledning inte passar att visa i ditt klassrum, så hoppa hellre över den.

VIKTIGT!

Samtliga situationer i filmerna är brottsliga och syftet med filmerna är att eleverna ska fundera över strategier för att ingripa mot våld.

Film 1 visar två tjejer som kysser varandra på en busshållplats. Kommentarer och hat mot personers sexuella läggning är inget ovanligt. I Sverige är det tillåtet att älska vem man vill och personer av samma kön får gifta sig och skaffa barn ihop.

Film 2 visar ett antireligiöst brott där en muslimsk tjej utsätts för kränkningar och våld som riktar sig mot bland annat slöjan. Hot och hat mot slöjan är vanligt förekommande och det är viktigt att diskussionen om den här filmen inte handlar om huruvida kvinnor ska bära slöja eller inte. Religionsfrihet råder i Sverige.

TIPS FRÅN ELEVER PÅ HUR MAN KAN HJÄLPA NÅGON SOM ÄR UTSATT:

- Låtsas att du känner den som är utsatt.
- Börja prata med den som trakasserar, avled uppmärksamheten.
- Ropa eller gör ljud i från dig så att gärningspersonen förstår att fler ser.
- Larma 112!
- Samla personer och ingrip tillsammans.

VIKTIGT!

Uppmana eleverna att inte ingripa fysiskt om det finns risk för den egna hälsan eller det egna livet. Men alla kan alltid larma **112**.



FÖRDJUPNING

Läs texten nedan tillsammans med eleverna och reflektera.

DE ANDRAS TYSTNAD

Han närmar sig henne med bestämda steg:
"Ta av dig den där".

I samma stund kastas hon tillbaka till minnen av liknande händelser. Män som vrålar, män som vill tvinga av henne kläder, män som hatar kvinnor. "Hallå, muslimjävvel, förstår du inte svenska?". Hans röst ekar över området. Hon tänker: Varför är det ingen som reagerar? Killen över gatan måste väl höra detta? Kvinnan som rastar sin hund, måste se detta?



Tilda Hedengren

Mannen fortsätter närma sig henne. Han tar tag i hennes slöja och rycker med all sin kraft. Hon försöker mota bort honom med all sin. Till slut knuffar han omkull henne och går därifrån. Hon ligger kvar, i desperat jakt efter förbipasserade blickar som kan bekräfta att det hände. Att det inte var en mardröm.

När vi senare sitter i hennes kök och hon återberättar händelsen finns det en sak hon hänger sig kvar vid. De andras tystnad.

Bilan Osman, journalist och föreläsare.

REFLEKTERA TILLSAMMANS MED ELEVERNA

Varför kan de andras tystnad, som skribenten beskriver, göra ont för en utsatt?

Varför väljer man att inte gripa in?

Vad hade du gjort om du sett denna situation?

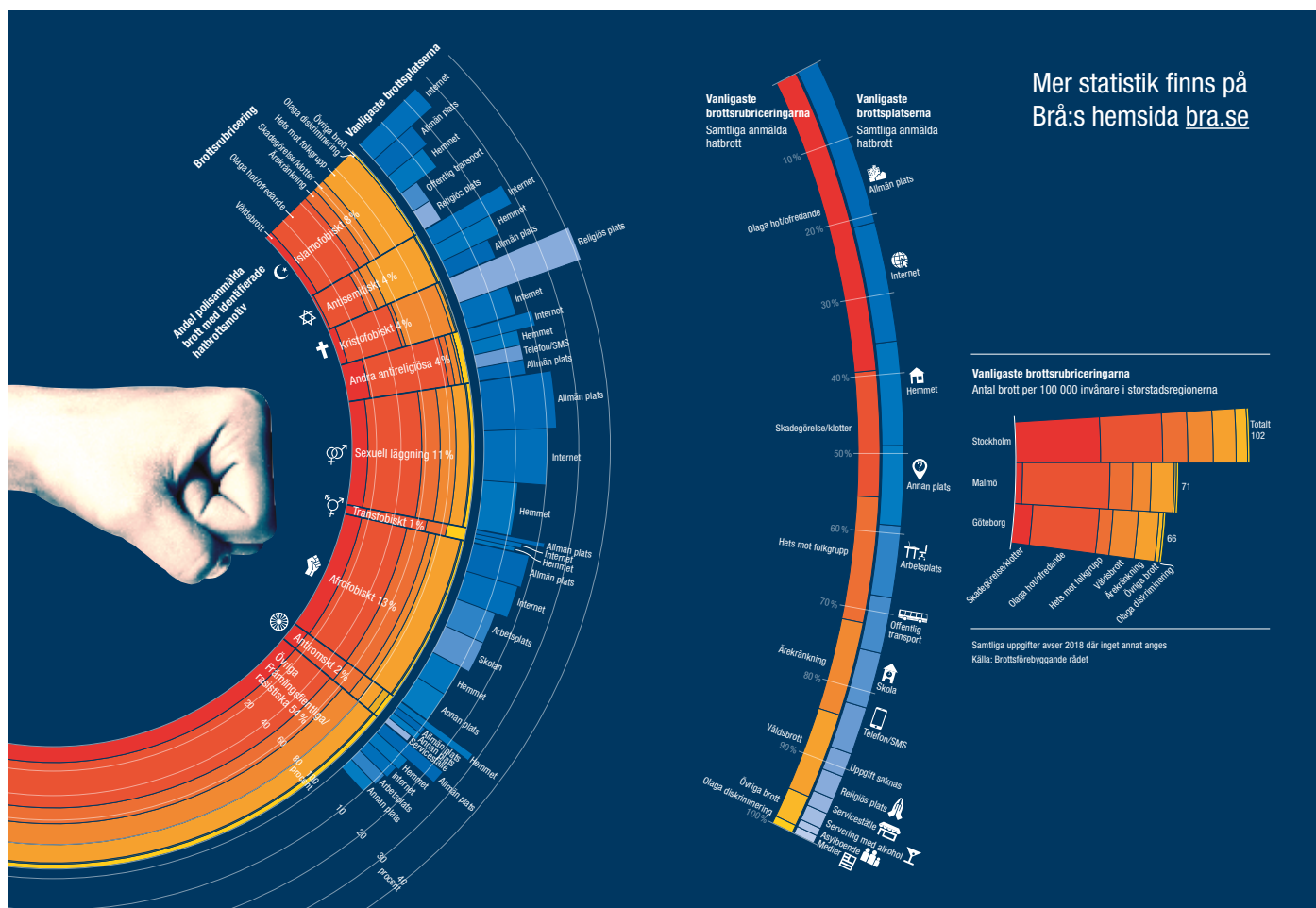
Hur kan man ingripa utan att riskera att råka illa ut själv?

En del av de som blivit utsatta för hatbrott menar att det inte är själva kränkningen som är det värsta, utan det faktum att de som ser och står bredvid inte gör något.

Man kan alltså göra stor skillnad i någons liv genom att bara visa att man bryr sig. Hur gör man då det? Låt eleverna själva komma med förslag till hur man kan ingripa. Att gripa in behöver inte betyda att man själv går emellan, vilket är en vanlig föreställning.

(5) STATISTIK

Avsnittet är ett uppslag med infografik om hatbrottsstatistik över polisanmälda hatbrott. Bilden ger ökad kunskap om brottsrubriceringar, motiv, brottsplatser och geografisk spridning.



TITTA IGENOM INFOGRAFIKEN

Är det något som sticker ut eller förvånar?
Många hatbrott anmäls inte och mörkertalet tros vara väldigt stort. Vad tror du att det beror på?
Vad skulle behövas för att fler ska anmäla?
Har hatbrotten ökat eller minskat?

Gå in på [bra.se](https://www.bra.se) och undersök ett hatbrottsmotiv.

EXEMPEL PÅ FRÅGOR

- Var sker brotten?
- Vilken tid på dygnet?
- Vilken är den vanligaste brottsrubriceringen för ett särskilt motiv?
- Har anmälningarna ökat eller minskat för just denna motivkategori?

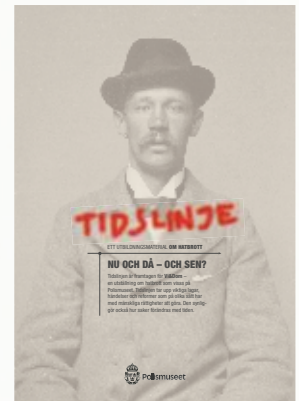
FÖRDJUPNING

Många hatbrott polisanmäls aldrig och syns därför inte i statistiken över polisanmälda brott.

För att studera utsattheten för hatbrott i befolkningen och fördjupa kunskapen om hatbrottens omfattning och karaktär kan man jämföra siffrorna med de som finns i Brå:s rapport om självrapporterad utsatthet för hatbrott.

[bra.se/download/18.1f8c9903175f8b2aa707b8/1606464241908/2020_14_Sjlvrapporterad_utsatthet_for_hatbrott.pdf](https://www.bra.se/download/18.1f8c9903175f8b2aa707b8/1606464241908/2020_14_Sjlvrapporterad_utsatthet_for_hatbrott.pdf)

(6) NU OCH DÅ – OCH SEN?



Avsnittet innehåller en tidslinje i pdf-format och två ljudberättelser, "HBTQI-historia" och "Lex Åberg". Tidslinjen sträcker sig från 1800-talet till idag. Dokumentet går att skriva ut, men går bäst att läsa på skärmen.

Tidslinjen tar upp viktiga lagar, händelser och reformer som på olika sätt har med mänskliga rättigheter, synen på människors lika värde eller hatbrott att göra.

Den visar också hur saker förändras med tiden. På 1800-talet var det till exempel olagligt att ha sexuell umgänge med en person av samma kön. 1944 blev det lagligt, men homosexualitet ansågs vara en psykisk sjukdom. 1978 avskaffades den diagnosen och idag är det alltså extra allvarligt att utsätta någon för kränkningar och våld om motivet riktar sig mot sexuell läggning. Pendeln har svängt.

EXEMPEL PÅ FRÅGOR

- Vad var lösdriverilagen?
- Vilket år avskaffades diagnosen transvestism?
- Vilket år infördes religionsfrihetslagen i Sverige och vad innebär den?
- Vad innebar utlänningslagen från 1927?
- Vad är Genèvekonventionen?
- Vad var rasbiologiska institutet och vad var deras syfte?
- När avskaffades tvånget att sterilisera sig för att få byta kön?
- Vad var Lex Åberg?
- Vilket år blev samerna erkända som folk?
- Hur har synen på homosexuella förändrats från 1800-talet fram till idag?
- Vad innebär artikel 1 i FN:s deklaration om de mänskliga rättigheterna? Hur ser det ut i dag? I Sverige? I världen? Åtföljs denna?

LJUDBERÄTTELSE

FRÅGOR TILL LEX ÅBERG

- Vad var Lex Åberg?
- Vad är en antisemit?
- Vad var Einars livsuppgift och dedikation?
- Under vilka år var Einar verksam?
- Vilket år kom lagen om "hets mot folkgrupp" och varför?



FRÅGOR TILL HBTQI-HISTORIA

- Vilket brott dömdes Ulrika Eleonora Stålhammar för år 1726? Det är samma år som hon återgick till att leva som kvinna.
- Sex mellan personer av samma kön förbjöds i Sverige 1864. Hur löd lagen?
- Vilket år började man betrakta homosexualitet som en psykisk sjukdom?
- Långt senare började ett antal homosexuella personer sjukskriva sig i protest mot att anses som psykiskt sjuk. Vilket år tog Socialstyrelsen bort sjukdomsstämpeln?
- Vi nämner tre viktiga händelser i hbtqi-historien under året 2009. Vilka?



FÖRDJUPNING

Använd nätet och välj ett motiv eller en grupp som du tror utsätts för hatbrott och ta reda på mer om den.

Hur har hatet, förtrycket eller diskrimineringen sett ut genom tiderna?

Hur har situationen förändrats eller försämrats för gruppen genom lagändringar, reformer, samhällssyn med mera?

ACCEPTANS, TOLERANS, RESPEKT

Vad innebär det att bli accepterad, tolererad och respekterad? Vilket ord föredrar du?

AFROFOBI

Rädsla, hat och fördomar mot människor som har sin bakgrund i Afrika, söder om Sahara.

ANTISEMITISM

Rädsla, hat och fördomar mot judar därför att de är judar.

ANTIZIGANISM

Rädsla, hat och fördomar riktade mot romer.

CIS-PERSON

En person vars kropp, juridiska kön och könsidentitet hänger ihop enligt normen.

Vem är cis?

ETNICITET

Identifikation med och känsla av tillhörighet till en etnisk grupp.

Är etnicitet viktigt för dig?

FASCISM

Politisk ideologi som är emot demokrati, individuella rättigheter, ofta hyllar krig samt en ensam stark ledare för staten.

Ska vi tillåta antidemokratiska grupper att framföra sina åsikter i en demokrati?

FLYKTING

Avser person som flyr.

Hur används ordet? Hur länge är man flykting?

FRÄMLINGSFIENTLIGHET

Rädsla, hat eller fördomar mot den som man upplever som främmande eller konstig.

Vem är främling?

FÖRDOM

Negativ inställning mot någon eller något baserat på förutfattade meningar.

Var går gränsen mellan fördom och rasism, homofobi eller transfobi?

HAN

Pronomen som betecknar personer av manligt kön.

Hur många kön finns det?

HEN

Könsneutralt pronomen.

Hur många kön finns det?

HOMOFOBI

Rädsla, hat och fördomar riktade mot homosexuella.

HON

Pronomen som betecknar personer av kvinnligt kön.

Hur många kön finns det?

IDENTITET

Hur du själv eller andra uppfattar dig.

Vad är identitet?

Vilka identiteter har du?

INTEGRATION

Att förena skilda delar till en helhet.

Är integration viktigt?

Varför? Varför inte?

INVANDRARE

Person som flyttat och bosatt sig i nytt land.

Hur används ordet?

Hur länge är man invandrare?

ISLAMOFABI

Rädsla, hat och fördomar riktade mot muslimer och islam.

KULTUR

Ett gemensamt sätt att uttrycka sig och att se på världen. Kultur är inte något statiskt utan förändras ständigt.

NATIONALISM

Känsla av gemenskap där gemensam historia, språk, religion och traditioner betonas.

Ju starkare nationalism desto högre värderas den egna nationen medan andra ofta nedvärderas.

Måste man vara en del av en nation?

NAZISM

Står nära fascismen, med den skillnaden att extrem rasism spelar en central roll i nazismen. Nazismen som ideologi är direkt ansvarig för andra världskriget och Förintelsen.

Hur kan synen på människor som mer eller mindre värda påverka medborgare i ett land?

OLAGA DISKRIMINERING

Diskriminering som har sin grund i någon av de sju diskrimineringsgrunderna etnicitet, funktionshinder, kön, sexuell läggning, ålder, könsöverskridande identitet eller uttryck samt religion.

Kan alla diskrimineras?

RAS

Klassificering inom djurarter.

Människoraser finns inte.

Om det inte finns raser, varför finns rasism?

RASIFIERING

Att människor ses som stereotyper utifrån fördomar om deras bakgrund eller ursprung.

Kan alla rasifieras?

RASISMER, STRUKTURELL RASISM, VARDAGSRASISM

Att diskriminera, förtrycka och se ner på människor utifrån hur de ser ut eller vad de har för bakgrund.

Kan alla utsättas för rasism?

STEREOTYP

Förenklad beskrivning av hur någon är.

Behöver vi stereotyper?

SVENSK

Alla som har svenskt medborgarskap.

Vem är svensk?

TERRORISM

Allvarlig brottslighet. Kan bland annat syfta till att injaga fruktan hos en befolkning.

Finns det någon skillnad mellan hatbrott och terrorism?

TRANSFOBI

Rädsla, hat och fördomar mot transpersoner.

TRANSPERSON

Den person som bryter mot samhällets normer kring kön och könsidentitet kan kalla sig transperson.

Vilket kön har du?

UTLÄNNING

En person som inte har svenskt medborgarskap.

Hur används ordet?

VAD BEROR HATBROTTE PÅ?

Hat?

Ilkska?

Utanförskap?

Otrygghet?

Orättvisa?

Osäkerhet?

Klyftor?

Ojämlighet?

UTSATTA GRUPPER

HUR KAN DISKRIMINERINGEN SE UT?

MUSLIMER

Att öppet bära symboler för islam ökar risken för kränkningar och hot. Kvinnor som bär slöja på allmän plats uppgår i högre grad än andra muslimer att de utsätts för kränkningar och hot på offentliga platser.

JUDAR

Judehatet liknar hatet mot andra grupper men judehatet har också en särskilt lång historia och uttrycks ofta på ett särskilt sätt.

Judiska symboler, till exempel att bära den judiska Davidsstjärnan runt halsen, ökar risken för hatbrott. Många judar upplever dessutom att de hotas på grund av staten Israels politik.

KRISTNA

Enligt statistik från Brottsförebyggande rådet (Brå) har kristofobiska brott ökat de senaste åren. Ofta handlar det om klotter och skadegörelse på kyrkor och församlingshem, men även om olaga hot och ofredande.

Särskilt utsatta är kristna asylsökande. Det förekommer också hot och angrepp mot kristna som konverterat från andra religioner. Då är det ofta före detta landsmän som står bakom hoten och angreppen.

SAMER

Samer diskrimineras ofta på arbetsmarknaden och i vardagslivet. Det visar rapporter från Diskrimineringsombudsmannen (DO). Även antalet hatbrott mot samer har ökat under senare år. Detta sker främst i det område som kallas Sameland, där samer bedriver rennärning.

ROMER

Antiziganismen, rasism som riktar sig mot romer, har funnits i Europa lika länge som romerna själva. Romer har levt i Sverige sedan början av 1500-talet. Få andra grupper har genom historien

blivit så systematiskt förföljda, diskriminerade och trakasserade som romerna. Många romer anmäler inte hatbrott. De litar inte på det svenska samhället och är rädda för att råka illa ut om de anmäler. En grupp som kan räknas som särskilt utsatt är romska EU-medborgare.

AFROPERSONER

Rädsla för eller hat mot svarta personer har en lång historia bakom sig. Den går tillbaka till gamla tiders slavhandel, kolonialism och till europeiska idéer om etniska gruppers olika värde. Där har även Sverige varit inblandat. Fortfarande i dag lever gamla, fördomsfulla attityder kvar i vårt land.

HBTQI-PERSONER

Hbtqi-personer i åldern 16–24 år utsätts mer än andra för hatbrott. För homo- och bisexuella män är det tre gånger vanligare att utsättas för våld jämfört med heterosexuella män. Det är fyra gånger så vanligt att homo- och bisexuella män blir hotade. Transpersoner skyddas än så länge inte av hatbrottslagstiftningen, trots att de anses vara en särskilt utsatt grupp. Detta är dock på väg att ändras.

ANDRA UTSATTA GRUPPER?

Även andra individer och grupper kan utsättas för hat. Personer med funktionsnedsättningar, kvinnor och äldre skulle till exempel kunna anses vara utsatta grupper. Dessa grupper skyddas av diskrimineringslagstiftningen men om någon begår ett brott mot en person på grund av dennes kön, ålder eller funktionsnedsättning, räknas detta inte som hatbrott enligt svensk lag.