

Clear Channel

# VI & DOM

ETT UTBILDNINGSMATERIAL  
OM HATBROTT



Polismuseet



# HUR PÅVERKAR HATBROTTE OSS?

## DET HÄR MATERIALET HANDLAR OM HATBROTT.

Hur hatbrotten påverkar oss och vilka konsekvenser de får för individer och för samhället. Här får du veta hur brotten ser ut, vad som kan ligga bakom dem och hur polisen arbetar med brotten. Varje gång ett hatbrott sker är det också ett angrepp på vår demokrati och vårt samhälle. Ett samhälle där vi är fria att uttrycka våra åsikter och där vi inte behöver dölja vilka vi är.

(1) VAD ÄR ETT HATBROTT?	3
(2) HATET OCH BROTTEN	7
(3) VI OCH DOM	14
(4) VAD GÖR DU?	17
(5) STATISTIK	20
(6) NU OCH DÅ – OCH SEN?	22
(7) AVSLUTNING	23
CHECKLISTOR	24

## DET ÄR OCKSÅ ETT MATERIAL SOM HANDLAR OM DIG.

För du spelar roll. Det handlar om vad du ska göra om du utsätts för eller blir vittne till brott. Och om hur du kan gripa in och visa stöd som medmänniska. Tillsammans med dig blir polisen oerhört stark och det är tillsammans vi skapar ett tryggare samhälle för alla. **Digitalt material samt filmer och lärarhandledning finns på Polismuseets hemsida: [polismuseet.se/skola](https://polismuseet.se/skola)**

*HÄR JOBBAR FLATOR,  
MUSLIMER, KURDER, BÖGAR,  
JUDAR, AFRIKANER, ASIATER,  
SVENNNAR OCH MÅNGA FLER.  
DET FUNKAR RIKTIGT BRA.*

Budskap som de anställda på en restaurang i Stockholm bestämde sig för att trycka upp på T-shirts, som en motreaktion mot rasistiska strömningar i samhället.



# (1) VAD ÄR ETT HATBROTT?

Det finns inget brott i juridiken som heter hatbrott, utan vilket brott som helst kan vara ett hatbrott om det samtidigt finns ett motiv att kränka brottsoffrets identitet.

När någon begår ett brott mot en eller flera personer för att de tillhör en viss grupp, är det ett hatbrott. Det kan vara grundat på hudfärg, nationellt eller etniskt ursprung, trosbekännelse, sexuell läggning, könsöverskridande identitet/uttryck eller annan liknande omständighet.

Hatbrott är allvarliga därför att de drabbar dig som person, din identitet. Det är inte så att du befann dig på fel plats vid fel tillfälle, något som kan hända vid "vanliga" brott. Du har drabbats just för att du är den du är. Och det kan göra dig mer otrygg än om det hade varit ett annat brott du utsattes för.

Även om man tillhör majoritetsbefolkningen kan man drabbas. Finns motivet att kränka den utsatte enligt någon av hatbrottsgrunderna är det ett hatbrott. Alla är lika inför lagen.

## HELA SAMHÄLLET PÅVERKAS

Hatbrott är allvarliga brott, just för att de bottnar i fördomar och negativa attityder som tvingar andra att leva i otrygghet och rädsla. Hatbrott påverkar hela vårt samhälle och våra möjligheter att leva tillsammans. Domstolarna kan därför döma ut extra stränga straff för brott med hatmotiv, enligt straffskärpningsregeln.

## FÖRDOMAR FÖDER HATBROTT

Hatbrott bygger på fördomar, och brotten kan se ut på olika sätt. Det behöver inte handla om våld. Och man behöver inte hata någon för att begå ett hatbrott. Det räcker med att i en kriminell handling angripa någon utifrån sina egna fördomar. Exempel: Om man hotar eller angriper någon bara för att man tror att den personen är homosexuell eller från ett annat land är det ett hatbrott.

---

**Det är alltid motivet som avgör!**





# VAD SÄGER SVENSK LAG?

## BROTT MED MOTIV ATT KRÄNKA

Alla brott kan vara hatbrott. Det avgörande är motivet för brottet – att någon medvetet vill kränka en annan person eller en grupp på grund av hudfärg, nationellt eller etniskt ursprung, trosbekännelse, sexuell läggning, könsöverskridande identitet/uttryck eller annan liknande omständighet. Sådana brott kan straffas hårdare än brott utan dessa motiv, enligt straffskärpningsregeln.

Diskriminering eller kränkningar på grund av kön, funktionsnedsättning och ålder är inte hatbrott enligt svensk lag, men gränserna är lite flytande. Du kan till exempel vara kvinna och samtidigt tillhöra en grupp som är utsatt för hatbrott.

## OLAGA DISKRIMINERING

Olaga diskriminering är till exempel om en person på grund av sitt ursprung blir nekad att handla eller få tillgång till en plats eller en tjänst på samma villkor som andra.

## HETS MOT FOLKGRUPP

Om någon offentligt hotar, förtalar eller kränker en grupp med viss etnisk eller religiös bakgrund kan den personen dömas till böter eller fängelse. Det gäller också den som hotar eller kränker personer på grund av deras sexuella läggning.

## RÄTTSKEDJAN

**Polisen** tar emot anmälningar och gör en första utredning av grundbrottet. Om det finns misstankar om hatbrott går utredningen vidare till

...**åklagaren**, som fortsätter att utreda om det rör sig om hatbrott. Finns tillräckligt med bevis, väcker åklagaren åtal. Då går ärendet vidare till

...**domstolen**, som bedömer om det är "ställt utom allt rimligt tvivel" att gärningspersonen är skyldig till brottet och om hen haft ett hatbrottsmotiv.

## YTTRANDEFRIHET KONTRA HETS MOT FOLKGRUPP

Yttrandefriheten innebär att människorna i Sverige har rätt att föra fram åsikter utan att censureras eller bestraffas. Den regleras i Yttrandefrihetsgrundlagen och är därför svårare att ändra än andra lagar. Men det finns inskränkningar i lagen; det är till exempel inte tillåtet att förtala någon, hota en person eller grupp eller hetsa mot folkgrupp. Ibland är gränsdragningen svår och dessa fall avgörs individuellt. När polisen utreder brottet hets mot folkgrupp tar de också hänsyn till i vilket sammanhang en misstänkt brottslig handling ägt rum. Polisen utreder också om det funnits ett uppsåt att begå brott.



# POLISENS ARBETE

## ANMÄL HATBROTT

Det är viktigt att anmäla hatbrott. Om brotten inte anmäls syns de inte i statistiken och då "finns inte" problemet. Genom att anmäla hatbrott bidrar du till att vi kan förebygga sådana brott.

## SVÅR UTREDNING

Det är svårt att utreda hatbrott. Domstolen ska kunna bevisa att motivet för en handling är att kränka någon. Samtidigt får domstolen inte äventyra rättssäkerheten för den som är åtalad.

## VISSA BROTT ÄR SÄRSKILT SVÅRA ATT KLARA UPP

Hatbrottsmotiv kan ligga bakom brott som klotter eller skadegörelse. Sådana brott kan vara svåra att klara upp, eftersom det ofta saknas vittnen eller teknisk bevisning. Att utreda våldsbrott är lättare. Därför blir hatbrott med våldsinslag oftare uppklarade än andra typer av hatbrott.

## BROTT I DIGITALA MILJÖER

I takt med att vi i allt högre grad lever våra liv på nätet så har också brottsligheten där ökat. På sociala medier har framförallt brottet hets mot folkgrupp ökat. Polisen blir hela tiden bättre på att utreda dessa brott, men behöver tillsammans med hela rättsväsendet bli ännu bättre. Det är viktigt att komma ihåg att digitala miljöer är lika verkliga som fysiska och brotten som sker där är precis lika verkliga som de som sker fysiskt.

## IDENTIFIERA MOTIVET

Hatbrott eller inte? Motivet till en konflikt eller ett slagsmål kan vara oklart. Den som blir utsatt för hatbrott kanske själv inte vet att det är ett hatbrott. Och den som begår ett hatbrott kanske nekar till att det är ett sådant brott. Det kan också finnas flera motiv till brottet. Allt det här måste poliserna ha kunskap om. De måste kunna göra en korrekt bedömning. Det kräver utbildning, kunskap och erfarenhet. Annars kan hatbrottsmotivet passera obemärkt.

## VIKTIGT MED INFORMATION

Polisen måste tydligt visa att man tar offret på allvar. Information är viktig, som till exempel att förklara varför ett fall har blivit nerlagt. Det kan finnas flera orsaker till det. Om inte personen får veta varför, kan hen uppleva att anmälan inte har tagits på allvar. Då sjunker personens förtroende för polisen.

**BRA INFORMATION OCH HANTERING FRÅN POLISENS SIDA KAN PÅ SIKT LEDA TILL ATT FLER VILL OCH VÅGAR ANMÄLA. OCH DET ÄR DIT VI VILL KOMMA.**



# INTERVJU MED GÖRAN STANTON

POLISENS DEMOKRATI- OCH HATBROTTSGRUPP I STOCKHOLM



Foto: Lars Hedelin

## VARFÖR ÄR DET VIKTIGT FÖR POLISEN ATT UTREDA DEMOKRATI- OCH HATBROTT?

Vårt samhälle bygger på att alla människor är lika mycket värda, oavsett hudfärg, nationalitet, etniskt ursprung, sexuell läggning eller trosbekännelse. Eller om de är transpersoner.

## JOBBAR NI BARA MED HATBROTT?

Nej. Vi jobbar också med demokrati-brott, det vill säga brott mot förtroende-valda, journalister, konstnärer och opinionsbildare.

## HUR SER EN ARBETSDAG UT FÖR DIG? VAD GÖR DU?

Vi har ofta ett morgonmöte där vi kollar om det är något speciellt som händer under dagen och om vi behöver diskutera något nytt ärende. Varje utredare har sina egna ärenden som hen arbetar med självständigt. Ibland förhör vi misstänkta, samlar in övervakningsfilm eller ber om IP-spårning.

## HUR MÅNGA ÄRENDEN KOMMER IN TILL ER? HUR MÅNGA ÄRENDEN GÅR TILL ÅTAL?

Vår grupp utreder cirka 60 öppna ärenden just nu och vi får in ungefär ett ärende om dagen. En uppskattning är att cirka tio procent av alla ärenden går till åtal.

## SVÅRIGHETER I ARBETET?

Att utreda hatbrott är väldigt svårt. Vi måste hela tiden kunna bevisa att det förelåg ett hatbrottsmotiv vid tidpunkten för brottet. Vi måste alltså visa att gärningspersonen begick en viss handling med uppsåtet att kränka den andra personen just på grund av hans hudfärg, nationalitet, etnicitet, sexuella läggning, könsöverskridande identitet eller trosbekännelse.

## FINNS DET NÅGRA VANLIGA MISS- UPPFATTNINGAR OM HATBROTT?

En vanlig missuppfattning är att man kopplar ihop hatbrott med näthat. Näthat är, enligt oss, ett samlingsbegrepp för hot, trakasserier och kränkningar som sker på internet.

## HUR SER KONTAKTEN MED BROTTSOFFRET UT?

Vi tar kontakt med brottsoffret så fort vi har fått anmälan och underrättar brottsoffret om hur det går med utredningen. Om den läggs ner tar vi kontakt och förklarar varför.

## HAR NI NÅGRA TYPISKA FALL? VANLIGASTE BROTTET?

Olaga hot och ofredande är de vanligaste hatbrotten.

## HAR NÅGON TYP AV BROTT ÖKAT?

Hets mot folkgrupp på sociala medier har ökat. I det brottet finns det ingen målsägande.

## FINNS DET NÅGOT SOM STICKER UT I REGIONEN DÄR DU ARBETAR? TRENDER?

Det är framförallt hets mot folkgrupp på sociala medier som ökat.

## FINNS DET NÅGOT NI VILL ATT ALLMÄNHETEN SKA VETA?

Det finns inget i juridiken som heter hatbrott. Det är en försvårande omständighet som ska bedömas när domstolen ska utdöma straffet. Det är ett mycket stort mörkertal när det kommer till hatbrott. Det finns olika anledningar varför hatbrott inte anmälts. Det kan vara att personen tidigare har anmält brottet men att polisen lagt ner utredningen och att man tror att en ny anmälan inte skulle leda till åtal, personen är rädd för repressalier, att personen inte blir bra bemött av polisen etcetera. Det är viktigt för statistiken att hatbrott anmäls för att få en rättvis bild av hur stort problem det är med hatbrott.

## VAD SKA MAN TÄNKA PÅ OM MAN ANMÄLER ETT BROTT?

Ifall brottet hänt online är det viktigt att ta en skämdump för att säkra bevis, som annars kan gå förlorade. Vid skador ska du uppsöka läkare för att dokumentera dem. Fotografera alltid skador.

Det finns tre demokrati- och hatbrottsgrupper; i Stockholm, Göteborg och Malmö. Särskilda hatbrottssamordnare finns i alla sju polisregionerna.



# (2) HATET OCH BROTTEN

## HATET KAN SE OLIKA UT

Hot och ofredanden är vanligare än grova våldsbrott. Andra vanliga brottstyper är skadegörelse, klotter och ärekränkning. De flesta hatbrott begås av en person som är obekant för offret.



## DÄRFÖR ANMÄLS INTE HATBROTT

Varför vågar eller vill man inte anmäla hatbrott? Brottsförebyggande rådet (Brå) har listat några orsaker:

- Man ser inte händelsen som hatbrott eller som brottslig.
- Man tror att händelsen är "normal".
- Man skäms och vill inte medge att man är utsatt.
- Man är rädd för vad gärningspersonen ska göra.
- Man är rädd för att inte bli trodd eller tagen på allvar i till exempel en domstol.
- Man tror inte att en anmälan leder någonvart.

## VANLIGA BROTTSPLATSER FÖR HATBROTT:



ALLMÄN PLATS



INTERNET



HEMMET



OFFENTLIG TRANSPORT

Den 15 december 2013 arrangerade nätverket Linje 17 en antirasistisk demonstration i Kärrtorp. Det var en reaktion mot rasistisk aktivitet i stadsdelen. Ett hundratal personer deltog. Demonstrationen blev våldsamt attackerad av beväpnade nazister. En vecka senare deltog omkring 16 000 personer i en antirasistisk manifestation i Kärrtorp, den största i Sverige någonsin.



# BERÄTTELSE OM HAT OCH UTSATTHET

Fler berättelser:

[polismuseet.se/skola](http://polismuseet.se/skola)

## ELSA

Jag och min flickvän Elvira går och håller varandra i handen i stadsparken i Lund. Plötsligt ropar någon "Vad fan gör ni här?" Ett gäng tjejer går emot oss, frågar om vi är lesbiska, och konstaterar att det är jävligt äckligt och att vi ska försvinna därifrån. Elvira skriker till tjejgänget att de kan dra därifrån själva.

Sen sägs inget mer.  
Hon får ett knytnävslag i ansiktet.  
Jag blir nersparkad.  
Sedan försvinner de lika fort.

Det behövs inte mer än några minuter för att plocka ner en nykär tonåring från ett moln och förändra dennes rörelsemönster för flera år framöver.



# JALLOW

Det hela började 2011. Jag och Afrosvenskarnas riks-förbund polisanmälde Lunds universitet och Hallands nation. På en fest på Hallands nation hade studenter haft en slavauktion, utklädda till förslavade afrikaner med svartmålad ansikten och snaror runt halsen.

Det blev mycket skrivelser och reaktioner på vår polisanmälan. Många menade att jag inte "är svensk" och därför inte ska komma och bestämma hur svenska lärosäten ska skötas. De angrep mig och min familj. De skrev hotbrev. Det ringde konstant på min telefon. Människor hotade och förolämpade mig. Det gick så långt att min familj var tvungen att fly från Malmö.

Efter några dagar fick jag reda på att en bild spridits i Malmö och Lund. Bilden föreställde en naken, förslavad afrikaner som hade mitt ansikte. Hallands nation fanns i bakgrunden. På bilden stod det: "Vår N-slav är bortsprungen." Det var en fruktansvärd bild. Otroligt förnedrande. Jag polisanmälde även detta. Bilden började spridas på nätet. Jag var orolig för att mina barn skulle se den och försökte få dem att inte vara ute på nätet. Läget blev allt mer hotfullt. Det kom anonyma hot via e-post och telefonsamtal. Människor skrev att de skulle avrätta mig och mina barn. Min hemadress och länk till Google maps lades upp på olika forum. De manipulerade bilder och använde falska citat. Man refererade hela tiden till min hudfärg. Det blev mycket debatt om yttrandefrihet. Man kan ju undra över var man drar gränsen mellan yttrandefrihet och hets mot folkgrupp?



Foto: Noomi Riedel

# SARA

Det var i slutet av februari 2015. Min far hittade spår från renar och skotrar i snön. Han kunde ganska snabbt konstatera att det var renar som hade blivit ihjälkörda. Renhorn hade gått av och det fanns flera skoterspår. Pappa började spåra. Spåren ledde till en by inte så långt därifrån och som vi tidigare har spårat till i samband med renstölder. Vi hittade inga renkroppar just då, men förstod vad som hade hänt. Pappa gjorde en anmälan. Men ingenting hände. Två dagar senare hittade pappa svarta sopsäckar under en bro. När han öppnade en säck såg han en renskalle. Han kunde inte förmå sig till att se mer. I sopsäckarna låg våra försvunna renar. Det var mellan 10 och 15 renar, vilket är en stor förlust för en renskötarfamilj. Trots att pappa ringde till polisen var det ingen som kom. Utredningen ledde ingenstans.

Jag har insett att det är svårt att utreda sådana här fall. Då är det extra viktigt att inte sitta tyst och bara vänta. Man måste själv anmäla och ligga på. Renen är det dyrbaraste vi har. Min första tanke var "inte igen". Det värsta är djurplågeriet. Det gör ont i en att renarna har fått lida. Folk runt omkring oss är inte alltid så förstående. En del tror att vi gör det själva för att få ut försäkring. Det gör också ont. Jag tror att hatet mot oss handlar om okunskap. Många vet inte vad vi gör och varför vi gör det. Det som händer oss tystas ofta ner. "Sånt här händer ju inte i vår fina bygd," resonerar man. Det jobbiga är att man alltid måste förklara sig och stå upp för den man är. Det borde finnas en acceptans, men det gör det inte. Men jag är väldigt stolt för att jag är same och skulle aldrig vilja dölja det.



Foto: Ante Skaulu

# AVA

Som transperson blir man ofta ifrågasatt. Även av myndigheterna. De gånger jag har behövt hjälp av polisen har det varit svårare nu än när jag var man. Vad beror det på? Jag blev utsatt för ett hatbrott. Min bil blev vandaliserad under Pride. Polis var på plats, men det kändes inte som de tog det på allvar eller såg det som ett hatbrott. De ville inte ta upp min anmälan, utan bad mig ringa senare. Jag önskade att de ställt frågan "Varför blev just hennes bil vandaliserad på en parkering med massor av bilar? Hur kommer det sig?" Jag förstår att polisen har en pressad arbets-situation. Men de kunde tagit sig tid att kolla hur det stod till med mig. Visa att de tog det på allvar. Om den som sedan utredde brottet hört av sig till mig – ett mejl eller ett samtal – skulle det ha betytt mycket. Att det inte gick att få tag på den skyldige kan inte polisen lastas för. Men de kunde hört av sig. De kunde visat att de tog mig på allvar.



Foto: Kerstin Magnusson

# VALON

Jag och min kollega fick ett larm om en misshandel utanför Malmö sjukhus. Vi var bland de första som kom dit och fick direkt syn på två kvinnor som bar slöja. De var upprörda och grät hysteriskt. Vi frågade runt om någon hade sett något och fick höra att en man hade misshandlat kvinnorna och nu fanns inne på sjukhuset. Han var tydligen skadad, så vi fick inte riktigt ihop vad som hade hänt. Det visade sig att mannen hade cyklat runt och skrikit rasistiska saker. Till slut hade någon blivit uppretad och knuffat honom av cykeln. Mannen tog sig sedan till sjukhuset och där hade han provocerat börjat trakassera och misshandla de båda kvinnorna.

Jag gick fram till mannen och presenterade mig med mitt namn. "Är du muslim?" frågade han direkt. När jag svarade ja, satte han armarna i kors och sa att han inte ville prata med mig. Jag såg direkt i blicken att han inte skojade. Han fick prata med min kollega istället. Han fortsatte att uttrycka sig hatiskt mot muslimer. Jag skrev en rapport, där jag beskrev hur han hade betett sig mot mig och hans attityd mot muslimer och islam. Det var hat på riktigt och motivet var islamofobiskt. Det var ingen som trodde att det skulle leda någonstans, men det gjorde det faktiskt. Det blev en fällande dom och det definierades som ett hatbrott. Det är lätt att se sig själv som ett offer när man är invandrare och uppväxt i en förort. Men jag har lärt mig att aldrig sluta kämpa.



Foto: Noomi Riedel

# HALA

Det var fredag och jag hade äntligen avslutat ett tufft pass på akuten. Jag bestämde mig för att göra ett ärende på stan. Jag hade precis lämnat parkeringen när jag hörde en kvinna som ropade "mördare!" bakom mig. På något sätt förstod jag att det var riktat till mig. Man känner på sig det. Jag stannade till och vände mig om. Då såg jag en kvinna i 50-årsåldern som fortsatte skrika "jävla mördare!" och "jävla muslim!" utan att se mig i ögonen. Jag kände mig helt maktlös, orkade inte längre gå på stan utan tog bara min bil och åkte hem. Den där kvinnan visste ingenting om mig, men valde ändå att döma mig utifrån mitt utseende. Jag jobbar med att rädda liv på akuten och där behandlas alla lika, oavsett hudfärg, religion eller sexuell identitet. Livet går före allt. Att då kallas mördare känns så oräddvinst.

**OM MIN SLÖJA:** För mig är slöjan en symbol för alla människors rätt att se ut som de vill. Många kopplar slöjan till förtryck, men det stämmer inte. Man måste vara stark för att bära slöja i det här samhället.



Foto: Noomi Riedel



**Välj några av berättelserna och ta reda på vilka motiv som ligger bakom kränkningarna och våldet.**

- Kommer några fördomar till uttryck i de olika berättelserna? Vilka i så fall?
- Vilka konsekvenser tror du att hatet kan få för de som blivit utsatta?
- Hur kan händelserna de varit med om påverka deras sätt att leva?



# OLIKA TYPER AV HATBROTT

Hatbrotten behöver inte alltid ske mot en person. En brottskategori som ökat är brott utan fysisk målsägare. Det innebär att motivet består av budskap som riktar sig till allmänheten i stort, till exempel hets mot folkgrupp. Här ingår också de brott som sker mot juridisk person, som kommuner, myndigheter, religiösa byggnader och föreningar. Men det kan också handla om hets mot folkgrupp på internet. De här exemplen tar upp brott som utretts som hatbrott av polis eller bedömts vara hatbrott av domstol.

## HETS MOT FOLKGRUPP, MALMÖ 2014

En konstnär döms till fem månaders fängelse för hets mot folkgrupp och förtal efter att ha ställt ut tavlor på ett galleri i Malmö. Bilden visar ingripandet.



Foto: Drago Prulovic, TT

## BRANDATTACK SYNAGOGAN, GÖTEBORG 2017

Brandattack mot judiska församlingens lokaler i Göteborg. Den 9 december kastade ett antal personer flaskor med brinnande bensin mot bilar som stod parkerade utanför synagogan. Flaskorna orsakade flera brandhärdar. Vid tillfället för attacken pågick en chanukkafest för ungdomar inne i den judiska församlingens lokaler. Attacken bedömdes av tingsrätten i Göteborg som ett hatbrott, då syftet enligt domen varit att skada och kränka den judiska befolkningen. Tre personer dömdes till fängelse för grovt olaga hot och försök till grov skadegörelse.

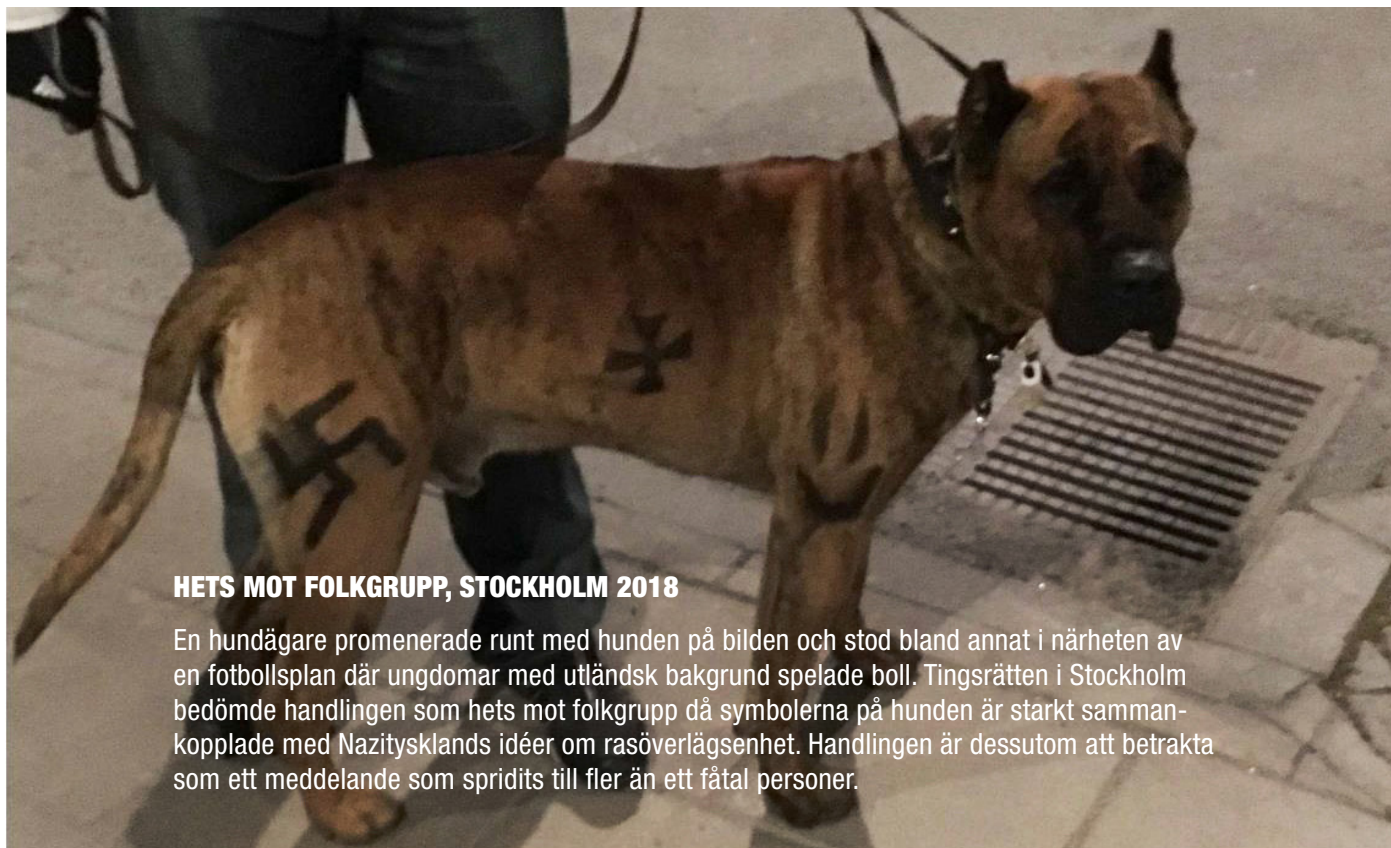


Del av flaska som användes vid attentatet



Foto: Judiska församlingen i Göteborg





### HETS MOT FOLKGRUPP, STOCKHOLM 2018

En hundägare promenerade runt med hunden på bilden och stod bland annat i närheten av en fotbollsplan där ungdomar med utländsk bakgrund spelade boll. Tingsrätten i Stockholm bedömde handlingen som hets mot folkgrupp då symbolerna på hunden är starkt sammankopplade med Nazitysklands idéer om rasöverlägsenhet. Handlingen är dessutom att betrakta som ett meddelande som spridits till fler än ett fåtal personer.

### BRANDATTACK MOSKÉN, HÄSSLEHOLM 2018



Våren 2018 brann islamiska kulturcentrets moské i Hässleholm. Polisens brottsplatsundersökning visade att branden var anlagd. Eftersom lokalen låg i bottenvåningen av ett flerfamiljshus riskerade branden även livet på de boende i huset, flera lägenheter var tvungna att utrymmas. Brottet rubricerades som grov mordbrand och hatbrott men förundersökningen lades ner på grund av att ingen gärningsman kunde bindas till brottet.

### HETS MOT FOLKGRUPP, FACEBOOK 2018

Det aktuella uttalandet är både sett till ordalydelse och sammanhang uppenbara uttryck för missaktning mot muslimer. Straffet blev villkorlig dom och dagsböter.



### HETS MOT FOLKGRUPP, TRANEMO 2019

Under Tranemos Pridefirande i maj 2019 hittades en docka i mänsklig storlek upphängd i ett träd. På dockans bröst hängde en skylt med texten "PEDOFIL" och i handen fanns en flagga i regnbågens färger, med texten "KROSSA HOMOLOBBYN".

Händelsen utreddes som hets mot folkgrupp men lades ner då ingen gärningsperson kunde bindas till brottet.



Bilder från polisens förundersökningar där inte annat anges



# ATTACKEN PÅ KRONANS SKOLA



Den 22 oktober 2015 attackerade 21-årige Anton Lundin Pettersson Kronans skola i Trollhättan. Tre personer mördades och en skadades allvarligt. Samtliga personer som attackerades var mörkhyade. Polisens fynd hos gärningspersonen visade tydligt att han var främlingsfientlig. Anton Lundin Pettersson dog också i attacken efter att ha blivit skjuten av polis.

**"KRONANS SKOLA, LANTMANNA-VÄGEN 113. VI HAR FÅTT IN EN KNIVSKÄRNING VID KAFÉET."**

Han bar mask, svärd och attackerade både elever och lärare. Hösten 2015 drabbades Sverige av ett skolattentat, den typen av dåd som hittills bara hade drabbat vår omvärld och länder som Finland och USA.

Nu hade det kommit hit, till Kronans skola i Trollhättan. Torsdagen den 22 oktober.



När poliserna Anna och Stefan fick larmet, kastade de sig i bilen samtidigt som desperata människor fortsatte att ringa larmnumret 112:

**"DET LIGGER NÅGON OCH BLÖDER PÅ GOLVET! NI MÅSTE KOMMA!"**

En av alla som ringde var en förskollärare som tagit skydd i skolans bibliotek med en grupp vettskrämda sexåringar som i knallgula reflexvästar försökte gömma sig under bord och bänkar.

"Han springer runt med svärd", viskade förskolläraren i telefon samtidigt som hon hyschade på de gråtande barnen.

Anna tryckte på gaspedalen så att polisbilen sladdade i en rondell. Via radion kom fler detaljer: riddarmask, svärd, troligen en gärningsman men kanske fler. Framme vid skolan hoppade poliserna ur bilen, drog sina vapen och sprang in.

## SKADADE PÅ GOLVET

Innanför dörren låg två svårt skadade – elevassistenten Lavin, 20, och eleven Ahmed, 15. De två poliserna lyfte blicken och då kom han plötsligt, en maskerad man med svärd som marscherade fram. Anna och Stefan sprang fram och skrek: "Polis! Släpp svärdet!"

Gärningsmannen tvärstannade, mötte deras blick genom den svarta ansiktsmasken, höjde svärdet och gick rakt emot dem.

"Men gud, det är ju en ung kille", hann Anna tänka innan hon och Stefan höjde sina vapen och sköt varsitt skott.

Allt blev tyst. Det enda som hördes var musiken från den skjutne mannens mobil som låg bredvid honom på golvet och som spelade en låt av metalbandet Rob Zombie. Stefan märkte att det tjöt i hans vänstra öra efter skotten, som en lång ton. En paussignal. Tiden stod stilla, varje sekund kändes som en timme.

Anton Lundin Pettersson hette han, en 21-åring som hade bett om ledigt från sin praktikplats för att gå till tandläkaren. Istället satte han sig i bilen, körde till Kronans skola, bytte om, gick in och högg ner fyra personer. Tre av dem dog.

På skolan har 9 av 10 elever utländsk bakgrund och alla som attackerades var mörkhyade. Dådet rubricerades som ett hatbrott med rasistiska motiv.

---

Text Åsa Erlandsson  
Bilder från polisens förundersökning



# REKTOR DJENO MAHIC

FYRA ÅR EFTER DÅDET

Hur hanterade man den sorg, oro och rädsla som fanns efter attacken? Och hur går man vidare utan att fastna i sorgen?

## DÅ

I det akuta skedet, efter att polisen tillåtit alla att lämna huset, samlades nyckelpersoner i skolan. Många av eleverna som varit i skolan hade sprungit hem. Vissa av dem hade blivit jagade av gärningspersonen och det första steget var att kontakta dem och erbjuda samtal. Samtidigt riggade vi för personalen att samlas och för att träffa psykologer och kuratorer. På kvällen hade fritidsgården intill skolan öppet för att ta emot oroliga elever och föräldrar. Många samlades där.

Dagen efter attacken samlades personalen i stadshuset – vi kramades, pratade och grät ihop. Därefter fick vi handledning av kuratorer, både enskilt och i grupp. Resten av veckan ägnade vi åt att planera för elevernas återkomst efter höstlovet. Folk var ledsna och trötta men att fokusera på det konkreta arbetet hjälpte. En del i bearbetningsarbetet var att kartlägga alla som drabbades av händelsen. Både de som hade varit i direkt kontakt med förövaren men även de som inte befunnit sig i direkt fara.

Fem dagar efter attacken, när polisen var klar med sin tekniska undersökning kunde vi återvända. Vi gick både i grupp och på egen hand. Alla fick bestämma hur de skulle göra. När det var dags för eleverna att komma tillbaka hade vi samlat elevhälsovården och hela modersmålsenheten. Skolan var låst och enbart elever och personal fick vara i skolan, inte ens föräldrar eller syskon till eleverna.

De första dagarna handlade om att återerövra skoltillvaron och vardagen. Vid den här tiden levde fortfarande läraren Nazir, även om han var skadad, och alla hoppades att han skulle komma tillbaka. Så småningom gick vi tillbaka till schemat och undervisningen, eleverna skulle göra de nationella proven och lärarna skulle sätta terminsbetyg.

## NU

Minnet av attacken kommer alltid finnas kvar, men det är viktigt att gå vidare. Kronan är så mycket mer än bara skolan där attacken skedde och vi ville inte heller att skolan skulle fastna i sorgen. Bland annat fick vi höra att det föreslagits att man skulle resa ett litet minnesmonument över de som dödats i attacken. Men när vi diskuterade det kom vi fram till att ett sådant monument också skulle påminna oss om attacken varje gång vi gick förbi det. Det ville vi inte. Vi ville minnas dem på annat sätt. De var så mycket mer än offer, och vi ville också komma ihåg dem som de personer de var. Istället planterades tre träd i närheten av skolan, som smälte väl in i omgivningen. Ett träd för vardera offer.

I skåpet som tillhörde den dödade eleven hade elever på skolan skrivit och ritat hälsningar, för att minnas honom. Även det bestämde vi att ta bort, av samma anledning. Människorna finns kvar i våra tankar ändå och påminnelsen om dådet tar oss inte vidare från sorgen.

Att bearbeta en sådan här händelse tar tid och sker i flera steg, såklart. Vi sa ofta i början att vi så småningom skulle återgå till det normala, men vi visste att det inte skulle ske. Det som hade hänt hade hänt och det finns där i minnet, även om vi anstränger oss för att glömma. Däremot skulle vi komma att vänja oss vid det nya normala. Men hur en sådan här händelse kommer att fortsätta påverka oss, kan vi aldrig riktigt veta.

**”VI VILLE MINNAS DEM PÅ ANNAT SÄTT. DE VAR SÅ MYCKET MER ÄN OFFER, OCH VI VILLE OCKSÅ KOMMA IHÅG DEM SOM DE PERSONER DE VAR.”**



Foto: Noomi Riedel



# (3) VI OCH DOM

Fördomar och negativa attityder mot andra skapar ofta ett "vi" och ett "dom". "Vi" är de normala, medan "dom", de andra, blir syndabockar. De kan ses som annorlunda, avvikande och ibland hotfulla och de kan få skulden för sådant som är dåligt i samhället. På så sätt stärks den egna självkänslan och självförtroendet. Det är lättare att kritisera andra än sig själv. Och man slipper se sina egna, eller den egna gruppens, negativa egenskaper.

Så fungerar det i de flesta kulturer. Alla människor har fördomar och de bygger ofta på starka känslor. Det gör dem svåra att komma åt. En fördomsfull person kan uppleva sig själv som fullständigt normal. Hen kan själv känna sig utsatt för fördomar. Fördomar kan resultera i hatbrott och kanske i förlängningen i terrorism.

Verkligheten uppfattas olika av olika personer, det gäller även hatbrott och varför de sker. Till exempel kanske några tycker att främlingsfientliga hatbrott är ett bevis på att det inte fungerar med ett mångkulturellt samhälle.

## VEM BEGÅR HATBROTT?

Är det en anonym, ung, ensam man med utanförskap och kriminalitet i bagaget? Eller är det vem som helst av oss – en kompis, kollega eller släkting? Många tror att det är det första alternativet, men sanningen är att gärningspersonen kan se ut på flera olika sätt. I många fall är gärningspersonen en människa som vi möter i vår vardag.

## HUR UPPSTÅR HATBROTT?

Hatbrotten kan precis som gärningspersonerna se väldigt olika ut. Föreställ dig en raket, där nosen består av de allra allvarigaste hatbrotten, som mord, allvarliga våldsdåd och även terrordåd. Motivet bakom dåden har varit religiös eller politisk extremism eller hat mot vissa grupper i samhället. Här finns flera exempel, den norske terroristen Anders Breivik är ett. Breivik är högerextrem och ser mångfald som ett hot mot det norska samhället. Han dödade 77 människor, de flesta ungdomar, i en massaker år 2011. Motivet var deras politiska åsikter.

Längre bak i raketens bränsletank finns normer, värderingar och handlingar som kan ligga till grund för hatbrotten. När hårt samtalsklimat och kränkande värderingar normaliseras är det lättare att polarisera, ställa grupper mot varandra och "avhumanisera de andra", vilket kan göra steget till att begå brottsliga handlingar kortare. Här har vi alla ett ansvar. Om raketens bränsletank inte får bränsle minskar dess kraft påtagligt. Det är därför vi måste sätta in det förebyggande arbetet här, i raketens bränsletank.

De allra flesta hatbrott är inte allvarliga våldsdåd men det är inte ovanligt att de gärningspersoner som utför de allvarligaste dåden tidigare har uttryckt missnöje med grupper, uttalat sig rasistiskt eller homofobiskt eller skämtat på kränkande sätt.

Fördomsraketens visas i Polismuseets utställning Vi&Dom som handlar om hatbrott

Foto: Noomi Riedel





OM FÖRDOMAR:

## "VI HAR ALLT ATT VINNA PÅ ATT VARA MINDRE FÖRDOMSFULLA"



Hur hänger fördomar och hatbrott ihop? Har alla fördomar? Har fördomar mot olika grupper ökat eller minskat? Och kan fördomen bli farlig?

Se filmen med forskaren Nazar Akrami:

[polismuseet.se/skola](http://polismuseet.se/skola)



- Är det så att vi har lättare att tro att den egna gruppen är den som är bättre, klokare, rättvisare, mer moralisk, överlägsen och så vidare? Varför i så fall?
- Generalisering betyder en, oftast negativ, fördom om en grupp som du själv inte tillhör. Varför är man inte lika kritisk mot sin egen grupp tror du? Har du generaliserat någon gång? Måste man generalisera ibland?
- Ge exempel på vanliga generaliseringar!
- Nazar Akrami pratar om vikten av att vara medveten om fördomar. I ett samhälle med en sådan medvetenhet, menar han, ökar möjligheterna för alla människor att leva bra liv. Finns det något sätt att öka den här medvetenheten? Kan vetenskapen, bra utbildningar och fritidssysselsättningar bidra till ökad förståelse? Kom med egna förslag på hur vi skulle kunna öka medvetenheten om fördomar och samtidigt minska dem.
- Hur kan man förhindra att fördomar leder till våld och aggressivitet?
- Hur kan man tänka individ istället för kategori? Ge exempel!
- Vad är femfaktormodellen?

ATT SAMTALA OM SVÅRA FRÅGOR:

## "DET VI INTE KAN HANTERA I KLASSRUMMET IDAG, KAN VI INTE HANTERA I SAMHÄLLET I MORGON"



Varför är det viktigt att kunna prata om svåra frågor i klassrummet? Och varför ska man leta efter sin motståndares bästa argument?

Se filmen med forskaren Christer Mattsson:

[polismuseet.se/skola](http://polismuseet.se/skola)



- Christer Mattsson gör skillnad på det som är menat att vara provocerande och kränkande och det som uppfattas som provocerande och kränkande. Vad är skillnaden? Ge exempel!
- Upplever du skolan eller klassrummet som en öppen plats, där många åsikter får komma till tals?
- Hur kan man behålla respekten för varandra även om man tycker väldigt olika?
- Christer Mattsson menar att man bör ha möjlighet att uttrycka kontroversiella åsikter i klassrummet. Om man får uttrycka sig öppet, pröva sina åsikter och "höra vad man säger", finns möjlighet till förändring. Håller du med om det?
- I ett samtal menar Christer Mattsson att man bör ställa sig tre frågor om det man säger: Är det snällt? Är det sant? Är det relevant? Hur kan ett samtal förändras om man ställer sig de här frågorna?
- Kan man erkänna att man har fel i ett samtal utan att förlora prestige? Hur?
- Har du varit i en diskussion där din motståndare bara varit fokuserad på att leverera sina argument, utan att lyssna på dig? Hur upplevde du den situationen?



# ENSAMMA GÄRNINGSPERSONER

**En ensamagerande** våldsverkare kan vara en person som ensam – eller tillsammans med några få andra – utför eller planerar att utföra grova våldsbrott utifrån personliga, religiösa och/eller ideologiska övertygelser. Ofta finns en bakgrund med psykiska och/eller sociala problem och flera personliga motgångar.

**Polisutredningen** om attacken på Kronans skola i Trollhättan visade att gärningspersonen levde ett ensamt och isolerat liv och i hans dator fann polisen bilder, filmer och texter med rasistiskt, nazistiskt och islamofobiskt innehåll. Den gärningsmannaprofil som polisens gärningsmannaprofilgrupp tog fram efter dådet beskriver en person som upplevt sig som socialt och ekonomiskt misslyckad och som också mådde dåligt.

**Journalisten** Åsa Erlandsson skriver i sin bok "Det som aldrig fick ske", om skolattentatet, att omgivningen efteråt var chockad över att han valt att mörda personer med "fel" hudfärg. Samtidigt vittnade de om att han kunde dra grova rasistiska skämt och säga att man borde göra något åt "de jävla invandrarna som kommer hit och tar våra jobb och bostäder".

**Gärningsmannaprofilgruppen** skulle förutom att beskriva gärningspersonens personlighet och drivkrafter också utreda om det hade varit möjligt att fånga upp honom före attentatet. Man fann inga tecken på att han hade delat med sig av sina planer till någon.

## GÅR DET ATT FÖREBYGGA DÅD AV ENSAMMA GÄRNINGSPERSONER?

Polisens underrättelseenhet, som bland annat jobbar med att bearbeta information om ensamma gärningspersoner, menar att det inte finns ett enkelt svar på den frågan. Men det är möjligt att förebygga ett våldsdåd om vi på polisen får kännedom om personen i tid. Därför behövs just du som läser detta, för vi kan vara helt beroende av din information. Du har kanske någon i din närhet, en klasskompis, en gammal bekant eller en kompis du träffat på internet som du är orolig för.

## NÄR SKA DU RINGA POLISEN OCH VAD HÄNDER EFTERÅT?

Är det akut ska du alltid ringa 112! Annars kan du antingen ringa till 114 14 eller skriva till oss via webbformuläret på [polisen.se/kontakt/tipsa-polisen/tipsa-polisen-via-webben/](https://polisen.se/kontakt/tipsa-polisen/tipsa-polisen-via-webben/). Där kan du också bifoga bilder, såsom print screens, för att underlätta för oss. Du kan välja att vara anonym om du vill, men glöm inte att berätta vem du är orolig för.

Vi tittar på informationen och ser vad vi kan göra. Kanske åker vi och pratar med din kompis, men skickar sannolikt inte insatsstyrkan när din kompis livestreamar. Har din kompis inte gjort något olagligt kommer hen inte att dömas eller straffas utan då försöker vi se till att hen får den hjälp som behövs.

## VÅGA SE. VÅGA FRÅGA. VÅGA BRY DIG. OCH AGERA!

## NÄR SKA DU KONTAKTA POLISEN?

Hör hellre av dig en gång för mycket än inte alls. Tidigare utförda våldsdåd i världen har visat att det ofta funnits någon i personens närhet, till exempel en kompis på ett internetforum, som visste något innan attacken skedde.

## NÅGRA VARNINGSSIGNALER DU KAN VARA UPPMÄRKSAM PÅ ÄR OM EN PERSON:

- **använder sig av hatiskt språk och uttrycker intoleranta åsikter**  
Exempelvis om personen pratat om "vi mot dom", eller avhumaniserat olika grupper såsom att likna en grupp personer vid djur.
- **sympatiserar med våldsamma handlingar**  
Har personen brukat våld tidigare? Eller intresserar sig, beundrar eller identifierar sig med personer som utfört våldsdåd och talar om attacken som "rätt".
- **söker efter våldsbejakande information på nätet**  
Personen kanske är aktiv i forum för våldsbejakande extremism, visar eller delar videos på extrema grupperingar.
- **isolerar sig**  
Personen drar sig undan från tidigare umgänge eller har snöat in på en person eller sak som gör att andra tar avstånd.
- **berättar om sina planer på att utföra något våldsdåd**  
Personen kanske nämner en plats eller ett datum som vore passande för en attack. Eller pratar om ett tillvägagångssätt som vore "kul".
- **byter umgänge och stil**  
Personen byter stil för att passa in i den grupp hen vill tillhöra. Att bara byta stil är ingen varningssignal i sig men om det händer samtidigt som personen uppvisar någon av de andra varningssignalerna är det värdefullt för oss på polisen att få veta detta.
- **mår dåligt eller har genomgått något traumatiskt i närtid**  
Bara för att någon mår dåligt eller har genomgått någonting traumatiskt betyder det inte att personen kommer göra någon annan illa. Det här är bara viktigt om personen samtidigt uppvisar fler varningssignaler.



- Hur är samtalstonen i din omgivning? Hur bemöts nedsättande, kränkande och rasistiska skämt och kommentarer?
- Tror du att det finns ett samband mellan ett hårt samtalsklimat, där man får säga "allt", och brott? Varför eller varför inte?



## (4) VAD GÖR DU?



# DU KAN GÖRA SKILLNAD

**POLISEN OCH MEDBORGARNA GÖR TILLSAMMANS SAMHÄLLET TRYGGARE.  
TILLSAMMANS MED ALLMÄNHETEN ÄR POLISEN OERHÖRT STARK,  
DET ÄR SÅ VI ALLRA EFFEKTIVAST FÖREBYGGER OCH LÖSER BROTT.**

Att vittna och att rapportera om misstänkt brottslighet är två sätt som du kan hjälpa polisen på. Att gripa in på ett säkert sätt om du blir vittne till brott är också ett sätt att bidra; genom att skapa trygghet och agera bidrar du till ett bättre samhälle för alla.

Många som blivit utsatta för våld, kränkningar och brott berättar att omgivningens reaktioner haft betydelse för hur de upplevt en situation. Men det kan vara svårt att som åskådare gripa in när man bevittnar en hotfull situation eller ett brott. Ofta beror det på att man är rädd att själv råka illa ut eller att man ska förvärra situationen för den som är utsatt.

Det är också vanligt att man som åskådare känner sig osäker på vad man ska göra. Hur man ska gripa in beror på situationen. Det som kan vara rätt i en situation, kan vara olämpligt eller riskabelt i en annan. Det som alltid är en bra idé är att försöka engagera flera så att du inte är ensam om att gripa in.

**I DET HÄR AVSNITTET** får du uppleva några olika hotfulla situationer och fundera på hur du skulle vilja agera i dessa situationer. Kom ihåg att alltid tänka på säkerheten först och utsätt dig inte för risker. I akuta situationer ska du alltid ringa 112. Att ringa polisen är också att gripa in!



Att konfrontera en gärningsperson kan ibland vara farligt, eftersom det kan leda till att en situation förvärras. Konfrontera aldrig en våldsam person, utan försök avbryta eller skydda på annat sätt.

**RING ALLTID**

# 112

**I AKUTA SITUATIONER!**



# DU FÅR NU SE FYRA FILMER DÄR DU BLIR VITNE TILL OLIKA BROTT

[polismuseet.se/skola](http://polismuseet.se/skola)



Vad gör du? Film 1.

## TITTA PÅ FÖRSTA FILMEN

I första filmen presenteras fem olika slut, strategier, för hur du som åskådare kan agera i en hotfull situation:

- **inte göra någonting**
- **ringa polisen**
- **visa att du ser och bryr dig**
- **avleda**
- **konfrontera gärningspersonen.**

## EFTER FÖRSTA FILMEN

1. Diskutera de olika ingripandestrategierna med hjälp av frågorna nedan.
2. Titta på de andra filmerna (de innehåller inte några alternativa slut) och fundera på vilket sätt man hade kunnat ingripa i de situationerna. Fungerar någon av strategierna från film 1?

**På nästa sida** hittar du fler frågor och där kan du även läsa polisens kommentarer till situationerna. Kom ihåg att det finns många olika sätt att gripa in, inte bara de som vi tar upp här.



- **Vad är dina spontana reflektioner om situationen?**
- **Har du varit med om någon liknande situation? Vad gjorde du då?**
- **Är någon av strategierna olämplig att använda? Varför?**
- **Lista några för- och nackdelar med de olika strategierna.**
- **Finns det andra sätt att agera? Är det möjligt att kombinera flera olika strategier, till exempel både ringa polisen och visa att man bryr sig?**
- **Tror du att detta är ett brott? Vilket/vilka?**
- **Vilket är hatmotivet?**
- **Hur hade du velat agera om du bevittnade detta?**
- **Hade du velat säga något till den som utsätts? Vad?**



## FUNDERA ÖVER OLIKA SÄTT ATT GRIPA IN OCH HITTA ETT SOM PASSAR DIG

Att titta på filmerna och reflektera över dem gör dig bättre förberedd om du skulle uppleva en likande situation i verkligheten. Elin Vikström och Andrea Hammar från polisens Demokrati- och hatbrottsgrupp i Göteborg kommenterar filmerna. **Tips!** Läs gärna de personliga berättelserna på sid 8–9 i samband med att ni tittar på filmerna.

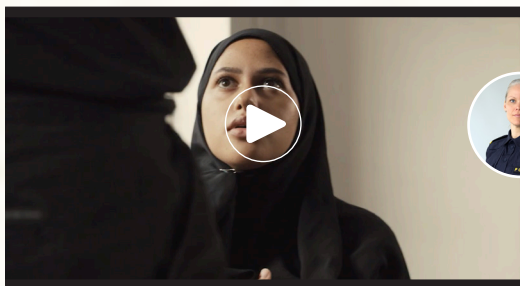


Vad gör du? Film 1.

**I alternativ 2 väljer åskådaren att inte agera.** Varför då tror du?

Om gärningspersonen hade varit en annan, till exempel en ung man eller en kvinna, tror du att åskådaren hade reagerat annorlunda? Varför? Varför inte?

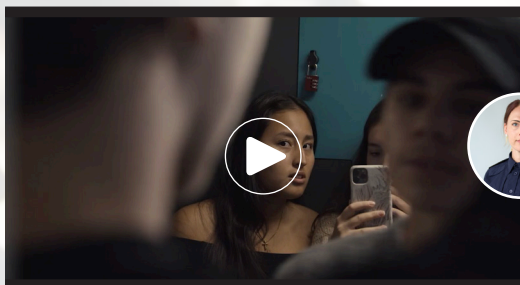
**Polisen:** De brott som är aktuella här är ofredande och ringa misshandel. Bra att det finns ett vittne, som också erbjuder sig att vittna. Ring 112 i det akuta läget eller 114 14 om gärningspersonen försvunnit och du vill anmäla i efterhand.



Vad gör du? Film 2.

**Här är gärningspersonen en kompis till åskådaren.** Är det lättare eller svårare att säga till då? Hur hade åskådaren kunnat avbryta detta? När? Varför tror du att gärningspersonen är så aggressiv?

**Polisen:** Det här är en tydlig kränkning mot en persons religion. I Sverige har vi religionsfrihet, det vill säga alla har rätt till sin egen tro och att få uttrycka den. Brottet som är aktuellt här är ofredande. Det finns många vittnen till händelsen och utredningsläget är bra. Hatbrottsmotivet skulle också gå att styrka. Kontakta skolledningen och ring 112 eller 114 14.

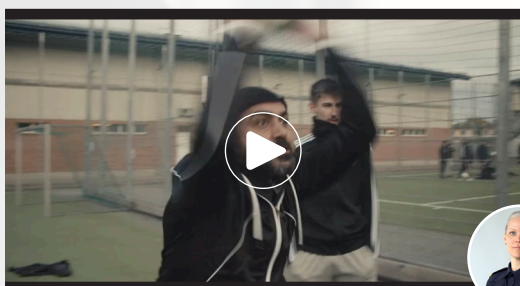


Vad gör du? Film 3.

**Åskådaren som filmar händelsen skickar bilden vidare.** Varför?

Skulle du göra det? Vad finns det för risker med att skicka filmer och bilder på sådana här händelser? Har du varit med om att ett klipp, en kommentar eller en bild fått oväntat stor spridning? Finns det några faror med det? Vilka i så fall? Varför tror du att personen i videon gör nazisthälsningen?

**Polisen:** Här har vi ett tydligt brott i själva handlingen att heila, det är brottet hets mot folkgrupp. Men även den som sprider en bild kan göra sig skyldig till samma brott, beroende på om det finns motiv eller uppsåt att begå brott. Tänk alltid på vad du delar i digitala miljöer! Även om syftet är gott kan det uppfattas på ett oönskat sätt eller få en spridning/vinkel som du inte räknat med. Om du filmar och delar en sådan här händelse delar du samtidigt bilder på vittnen och utsatta personer, som kanske inte alls vill att detta ska spridas. I det här fallet ska skolledningen kontaktas, som i sin tur ska koppla in polisen. Filmen kan användas som bevis i en utredning.



Vad gör du? Film 4.

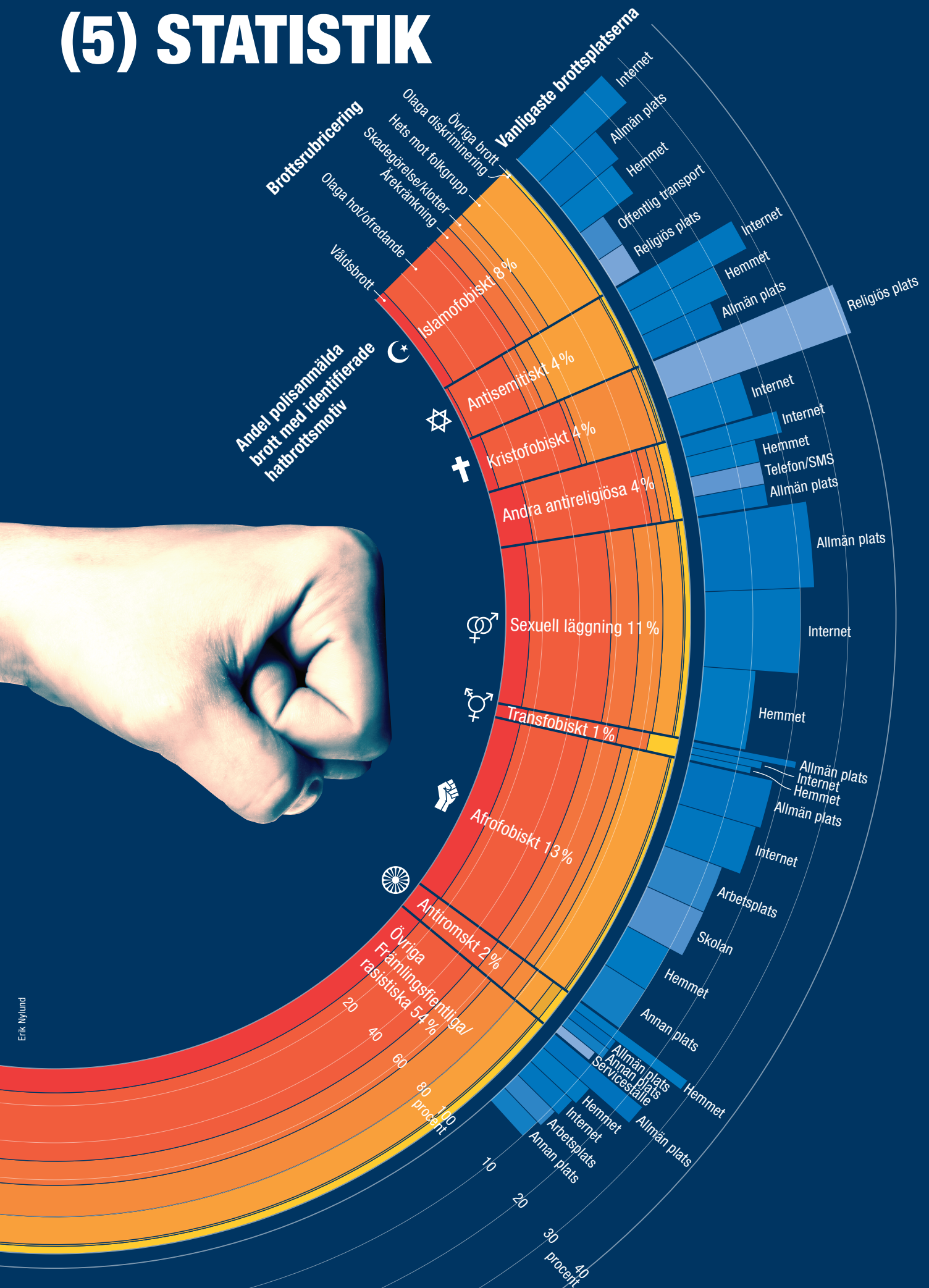
**Hur kan man agera som åskådare när gärningspersonen är en auktoritet?**

Vad kan man göra om det är en tränare, lärare eller liknande person som utsätter någon? Vem bör ingripa i den här situationen? Är det lätt att man bara låter situationer som den vi just har sett passera? Hur är det till exempel i den miljö du vistas?

**Polisen:** I det här fallet ska man ringa polisen. Här går en vuxen person uppenbart över gränsen för vad som är kränkande och brottsligt. Flera brott är aktuella här: hets mot folkgrupp, ofredande och ringa misshandel. Här är det viktigt att ta hand om både brottet hets mot folkgrupp och brott mot person. Ring 112.



## (5) STATISTIK





## Vanligaste brottsrubriceringarna

Samtliga anmälda hatbrott

## Vanligaste brottsplatserna

Samtliga anmälda hatbrott



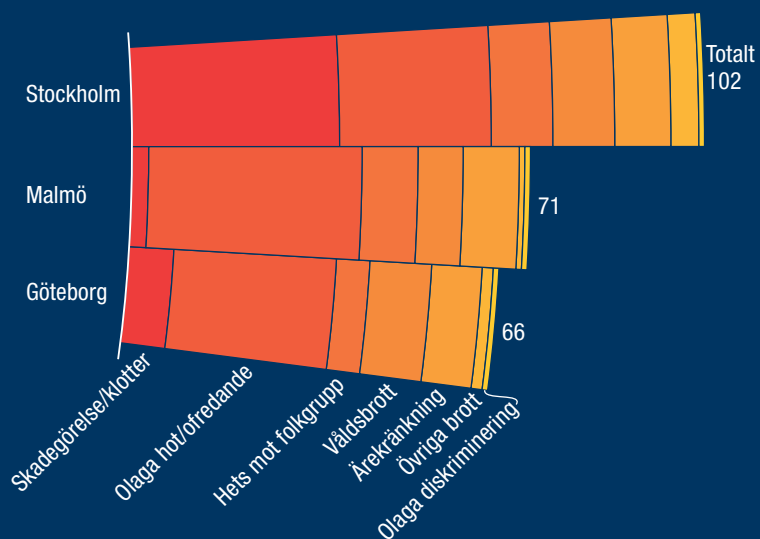
- Hur ser fördelningen mellan motiven ut?
- Vilka brott är vanligast?
- Var sker brotten?

Läs mer:

<https://www.bra.se/statistik/statistiska-undersokningar/hatbrottsstatistik.html>

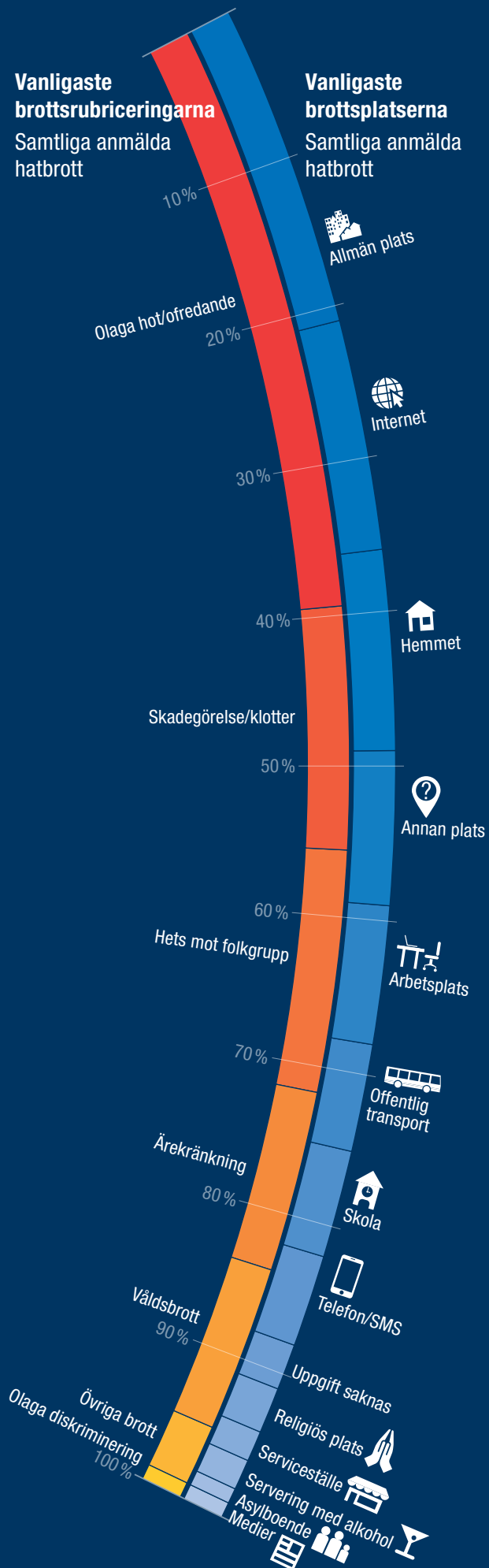
## Vanligaste brottsrubriceringarna

Antal brott per 100 000 invånare i storstadsregionerna



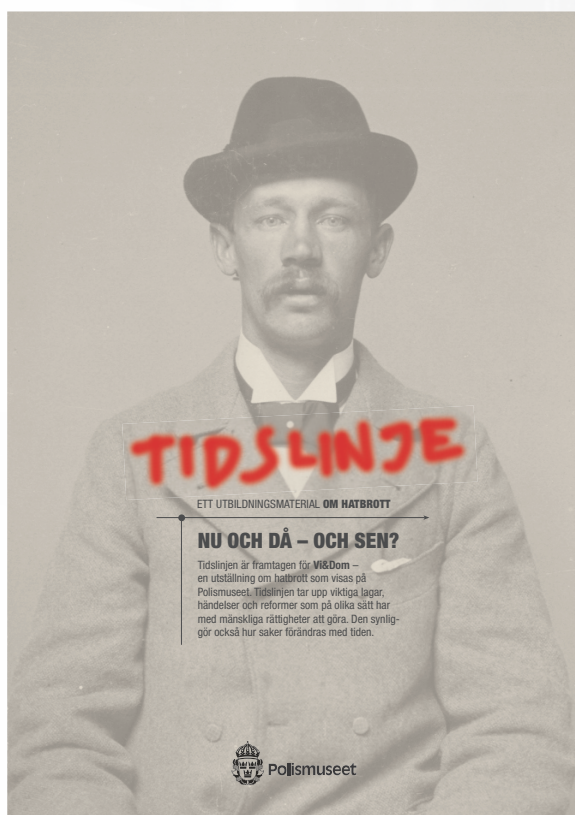
Samtliga uppgifter avser 2018 där inget annat anges

Källa: Brottsförebyggande rådet





# (6) NU OCH DÅ – OCH SEN?



Tidslinjen: [polismuseet.se/skola](http://polismuseet.se/skola)

Tidslinjen tar upp lagar, händelser och reformer som på olika sätt har med mänskliga rättigheter, synen på människors lika värde eller hatbrott att göra. Den visar också hur saker förändras med tiden.

- Vad var lösdriverilagen?
- Vilket år infördes religionsfrihetslagen i Sverige och vad innebär den?
- Vad innebar utlänningslagen från 1927?
- Vad är Genèvekonventionen?
- När avskaffades tvånget att sterilisera sig för att få byta kön?
- Vad innebär artikel 1 i FN:s deklaration om de mänskliga rättigheterna?
- Vad var Lex Åberg?
- Vilket år avskaffades diagnosen transvestism?
- Hur har synen på homosexuella förändrats från 1800-talet fram till idag?



## LEX ÅBERG

Lyssna till berättelsen om antisemiten Einar Åberg, vars verksamhet väckte avsky i omvärlden och bland annat ledde till att en lag om hets mot folkgrupp infördes i Sverige.

[polismuseet.se/skola](http://polismuseet.se/skola)



Foto: IBL Bildbyrå



## HBTQI-HISTORIA

Följ med på en resa från en tid då det var straffbart att ha sex med någon av samma kön till idag, då det istället kan ge extra högt straff att utsätta någon för brott på grund av sexuell läggning.

[polismuseet.se/skola](http://polismuseet.se/skola)



Frans Albert Pettersson



Lars Konrad Johansson

Foto: Stockholmspolisens Stadsarkivet 1897

# (7) AVSLUTNING

Materialet bygger på Vi&Dom – en utställning om hatbrott, som visas på Polismuseet. Läs mer: [polismuseet.se](http://polismuseet.se)

## REFERENSLITTERATUR

Brottsförebyggande rådet, Brå (2018). Självrapporterad utsatthet för hatbrott. Analys utifrån Nationella trygghetsundersökningen 2006–2017. Rapport 2018:10.

Brottsförebyggande rådet, Brå (2017). Hatbrott 2016. Statistik över polisanmälningar med identifierade hatbrottsmotiv och självrapporterad utsatthet för hatbrott. Rapport 2017:11.

Brottsförebyggande rådet, Brå (2019). Hatbrott 2018. Statistik över polisanmälda brott med identifierade hatbrottsmotiv. Rapport 2019:13.

Åsa Erlandsson (2017). Det som aldrig fick ske. Skollattentatet i Trollhättan. Norstedts förlag.

## REFERENSLITTERATUR

### LJUDBERÄTTELSE HBTQI-HISTORIA

Mikael Eivergård och Anna Furumark (red.) (2017). 100% kamp – mänskliga rättigheter och kulturarv. Boréa förlag.

### ELEKTRONISKA KÄLLOR HBTQI-HISTORIA

Svensk homohistoria: Lagändringar, nagelprotester och gayvigsjar.

[svt.se/sport/idrott-och-hbtq/historiska-artal](http://svt.se/sport/idrott-och-hbtq/historiska-artal)

Hämtad 1 december 2020.

Jan Ernheimer. 64 knivhugg tog Peter Karlssons liv. VLT 11 mars 2015.

[vlt.se/artikel/64-knivhugg-tog-peter-karlssons-liv](http://vlt.se/artikel/64-knivhugg-tog-peter-karlssons-liv)

Hämtad 1 december 2020.

## REFERENSLITTERATUR LJUDBERÄTTELSE LEX ÅBERG

Lena Berggren (2000). Nationell upplysning. Drag i den svenska antisemitismens idéhistoria.

Eric Ericson och Susanna Wallstén (2017). Mannen i Damaskus. Albert Bonniers förlag.

### ELEKTRONISKA KÄLLOR LJUDBERÄTTELSE LEX ÅBERG

Eskil Fagerström. Einar Åbergs judehat ledde till hetslagen. [populärhistoria.se](http://populärhistoria.se) 3 augusti 2018.

[populärhistoria.se/samhalle/brott-straфф/einar-obergs-judehat-ledde-till-hetslagen](http://populärhistoria.se/samhalle/brott-straфф/einar-obergs-judehat-ledde-till-hetslagen)  
Hämtad den 1 december 2020.

Forum för levande historia (2010). Antisemitisk bokhandlare. [levandehistoria.se/content/1356](http://levandehistoria.se/content/1356)  
Hämtad 1 december 2020.

Wikipedia (2020). Lex Åberg.

### LÄRARHANDLEDNING OCH LÄNSAMLING MED TIPS PÅ VIDARE LÄSNING:

[polismuseet.se/skola](http://polismuseet.se/skola)

## POLIMUSEETS TACK

Tack till alla er som delat med er av era berättelser om utsatthet och hat. Utan er hade detta material inte blivit av.

**TACK** till de tusentals lärare och elever från skolor i hela Sverige, som besökt utställningen på Polismuseet i Stockholm. De samtal, frågor och diskussioner som förts där ligger till grund för stora delar av materialet.

**TACK** till Drottning Blankas gymnasieskola Stockholm Södra, som ställt upp med lokaler till filminspelning och statister. Och till lärarna och eleverna

på kriminologiprogrammet, som testat materialet och bidragit med ovärderlig kunskap och kommentarer.

**TACK** till Sibel Wolff på restaurang Urban Deli i Stockholm för lån av bild.

**TACK** till lärarna på Blackebergs gymnasium i Stockholm som också bidragit med ovärderlig återkoppling.

## SÄRSKILT TACK OCKSÅ TILL:

Polisens demokrati- och hatbrottsgrupper i Stockholm, Malmö och Göteborg, Elin Vikström, Andrea Hammar, alla hatbrottsåklagare runt om i landet som hjälpt till med fall, domar och information, polisens gärningsmannaprofilgrupp, polisens underrättelsesektion, Nazar Akrami, Christer Mattsson, Lars Skarke, Nina Forselius samt Djeno Mahic, före detta rektor på Kronans skola.



Polisen för alla

© POLISMYNDIGHETEN

UTGIVARE Polismuseet

PRODUKTION Polisens kommunikationsavdelning

MANUS OCH INLÄSNING LJUDBERÄTTELSE

Ann-Sofie Kylin

DIARIENUMMER A528.238/2019

UPPLAGA 7 000 ex

TRYCK TMG Tabergs, februari 2021





## Om du **bevittnar** ett brott med misstänkt hatbrottsmotiv

Om du bevittnar ett brott, ingrip om möjligt eller ring 112 om situationen är akut (annars 114 14).

- ☐ **Iaktta** vad som händer, filma eller fota om du kan.
- ☐ **Uppmärksamma** så många detaljer som möjligt. Skriv ner dem så snart du kan.
- ☐ **Försök** att ge ett signalement som gör att polisen kan känna igen gärningspersonen.
- ☐ **Lyssna!** Vad sägs medan brottet pågår? Kommentarer?
- ☐ **Säg till** polisen att du är vittne. Vad du sett eller hört kan vara mycket viktigt för polisutredningen.
- ☐ **Om du** ser något på nätet som kanske är brottsligt, ta en skärmdump och kontakta polisen.

---

**Det är viktigt att alla vi som värnar om demokrati och alla människors lika värde står upp för våra medmänniskor och visar att vi är fler än de som hatar!**

## Om du **utsätts** för ett pågående brott eller om någonting akut händer, **ring 112!**

Vill du anmäla ett brott i efterhand, ring 114 14, besök en polisstation eller anmäl via webben.

Om du upplever att du blivit kränkt eller på annat sätt utsatts för ett brott, gör en polisanmälan. Du behöver inte ha klart för dig vad det rör sig om för brott, det får polisen avgöra.

- ☐ **Tycker du** att det är svårt att anmäla, ta hjälp av någon du litar på eller en organisation som kan vara ett stöd, till exempel RFSL:s brottsofferjour. Du kan också ha rätt till hjälp och stöd från någon som är juridiskt utbildad, ofta en advokat. Mer information får du av den polis du pratar med.
- ☐ **Var så tydlig** som möjligt i din anmälan. Ange vad som har hänt och vilken relation du har till den som utsatt dig för brott. Berätta varför du uppfattar att just du blev utsatt (till exempel på grund av hudfärg, religion, sexuell läggning). Ju tydligare du är, desto snabbare kan polisen identifiera brott och motiv och börja utreda.
- ☐ **Finns vittnen** till brottet, lämna deras kontaktuppgifter till polisen. Vad vittnen har sett och hört kan vara väldigt viktigt för att bevisa vad som har hänt.
- ☐ **Har brottet** hänt på internet, spara en skärmdump på det du uppfattat som brottsligt.
- ☐ **Under ett** pågående angrepp kan det vara svårt att uppfatta saker omkring. Om möjligt, försök att komma ihåg signalement (utseende, klädsel, dialekt/språk). Vad säger personen till dig, hur sägs det? Försök att komma ihåg så gott du kan och skriv gärna ner vad du minns. Har du möjlighet, fota/filma.
- ☐ **Får du** skador är det viktigt att en läkare får titta på dem. Polisen tar gärna in journalanteckningar på skador som uppkommit vid brott. Det är också bevis. Har du möjlighet, fota skador själv så snart som möjligt, om inte en läkare gör det.



**Kom ihåg** att alltid anmäla brott! Ibland känns det som att "inget händer ändå, så det är ingen idé." Varje anmälan som kommer in till polisen registreras och kan bli ett statistiskt underlag. Det visar att det finns ett problem, även om anmälan av olika orsaker läggs ner.

Skulle din anmälan läggas ner, bör du få en förklaring varför. Kontakta annars handläggaren och fråga! Ett nedlagt ärende betyder inte att polisen inte tror på dig eller att det du säger inte är sant. Det betyder bara att det inte kommer kunna bevisas i en rättegång. Detta kallas rättssäkerhet och är något bra. Man ska inte riskera att dömas för något som inte kan bevisas.

**Ett problem:** Domstolarna skriver sällan i domen vad som orsakar en straffskärpning. Därför saknar vi i dag fullständig statistik över domar i ärenden som rör hatbrott.